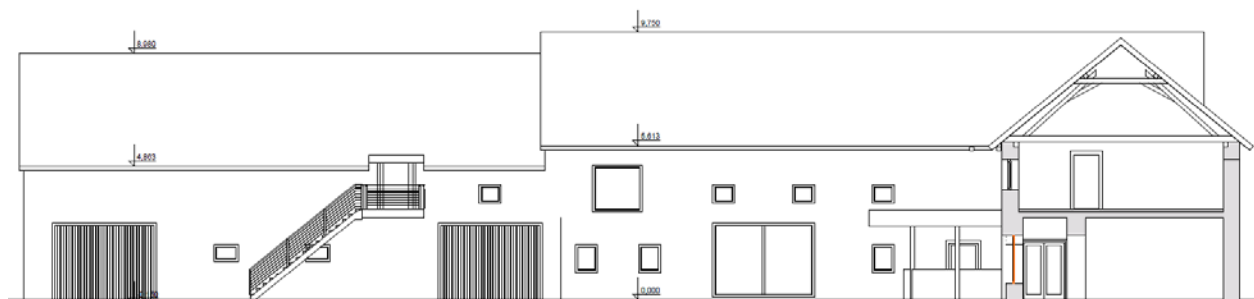




REGIONÁLNÍ MUZEUM PROSENICE



MARKETINGOVÁ ANALÝZA

Zadavatel
Zpracovatel
Datum vypracování

Obec Prosenice
BM asistent s.r.o., Jeremenkova 42, 779 00 Olomouc
Červenec 2012



OBSAH

OBSAH	2
1. STRUČNÉ SHRNTÍ PODSTATY PROJEKTU	3
1.1 VÝCHOZÍ STAV A KRÁTKÝ POPIS PROJEKTU	3
1.2 POPIS NULOVÉ A INVESTIČNÍ VARIANTY	5
2. ODHAD POPTÁVKY	7
2.1 ANALÝZA PROSTŘEDÍ PROJEKTU	7
2.1.1 <i>Analýza makroprostředí</i>	8
2.1.2 <i>Analýza mikroprostředí</i>	11
2.2 SEGMENTACE TRHU A DEFINOVÁNÍ CÍLOVÝCH SKUPIN	12
2.3 ODHAD POPTÁVKY	13
3. ANALÝZA KONKURENCE A SUBSTITUTŮ	17
3.1 ANALÝZA KONKURENCE	17
3.2 ANALÝZA SUBSTITUTŮ	18
4. MARKETINGOVÝ MIX	19
4.1 DEFINOVÁNÍ POSLÁNÍ A HLAVNÍHO STRATEGICKÉHO CÍLE PROJEKTU	19
4.2 POPIS MARKETINGOVÉHO MIXU	19
4.2.1 <i>Produkt</i>	19
4.2.2 <i>Cena</i>	21
4.2.3 <i>Místo</i>	21
4.2.4 <i>Propagace</i>	22
5. VAZBY VYPLÝVAJÍCÍ Z MARKETINGOVÉ ANALÝZY NA NAVAŽUJÍCÍ DOKUMENTACI PROJEKTU	23
5.1 VAZBA MARKETINGOVÉ ANALÝZY NA MONITOROVACÍ INDIKÁTORY	23
5.2 VAZBA MARKETINGOVÉ ANALÝZY NA FINANČNÍ A EKONOMICKOU ANALÝZU	24
5.3 VZÁJEMNÉ VAZBY MONITOROVACÍCH INDIKÁTORŮ A SOCIOEKONOMICKÝCH PŘÍNOSŮ	25
6. PŘÍLOHY	27



1. STRUČNÉ SHRNTÍ PODSTATY PROJEKTU

1.1 Výchozí stav a krátký popis projektu

Výchozí stav

Cílem projektu je vytvoření REGIONÁLNÍHO MUZEA PROSENICE v prostoru nevyužité a chátrající budovy – bývalého teletniku v areálu obecního úřadu v Prosenicích. Muzeum bude obsahovat venkovní a vnitřní výstavní prostory a hygienické zázemí pro návštěvníky muzea.

Stávající stav a rozsah záměru řešení:

V rámci regionálního muzea v Prosenicích bude možné zhlédnout celkem dvanáct tematických expozic, které budou v rámci objektu rozděleny následovně:

1. NP

- Expozice č.1 Zemědělské stroje a nářadí
- Expozice č.2 Cihelna, cukrovar a mlékárna v Prosenicích
- Expozice č.3 Železniční zastávka, nádraží a pošta v Prosenicích
- Expozice č.10 Řemesla a živnosti – kovář, švec, krejčí, hospody, obchody
- Expozice č.12 Proso – pěstování a využití prosa

2. NP

- Expozice č.4 Historie obce (od r. 1275) – archeologické nálezy v Prosenicích, listiny, pečeti. Zaniklá obec Mydlovary
- Expozice č.5 Škola (od r. 1787)
- Expozice č.6 Kostel sv. Jana Křtitele, fara
- Expozice č.7 Spolky, spolkový život, knihovna
- Expozice č.8 Lidoví umělci z Prosenic
- Expozice č.9 Jak se žilo – folklórní tradice
- Expozice č.11 Příroda – Stará Bečva, rybníky, lesy, zvířena

Níže uvádíme rozbor silných a slabých stránek, příležitostí a hrozeb předkládaného projektu:

Silné stránky:

- Dlouhodobě dokumentovaná historie.
- Obnovená folklórní tradice.
- Existence řady gruntů s historickými předměty (záchrana předmětů).
- Zájem o historickou tradici a spoluúčast obyvatel – povědomí.
- Lidoví umělci minulí a současní
- Dobrá dopravní obslužnost (cyklostezky, cyklotrasy, I/47, vlakové a autobusové spojení)
- Umístění v centru obce v blízkosti hostince a obchodu se smíšeným zbožím
- Zázemí obecního úřadu a jednacího sálu
- Potenciál dalšího rozvoje – prostory a folklórní a spolkové aktivity



Slabé stránky:

- Nezájem části přistěhovalých obyvatel o kulturu, tradice a historické kořeny obce

Příležitosti:

- Vytvoření vlastivědného spolku
- Záchrana historických předmětů z gruntů
- Rozvoj dalšího podnikání v obci (ubytovací služby)

Hrozby:

- Zpoždění realizace projektu a zchátrání budovy

Podrobnější popis jednotlivých silných stránek:

- Dlouhodobě dokumentovaná historie:

Celkový přehled poskytuje publikace „Prosenice 1275 – 2000, kolektiv autorů, vydaná v roce 2000 u příležitosti 725 let od první písemné zmínky o obci. V obci jsou dochované rodové archivy a řada písemností a dokladů.

- Obnovená folklórní tradice:

V obci působí více než 10 let dětský folklórní soubor Hanácké Prosenek, jehož členy jsou děti – podporované rodiči nejenom z Prosenic, ale i z okolních obcí. Soubor má ročně až 30 vystoupení a obnovuje v obci staré zvyky a tradice (vynášení smrtky, velikonoční řehtání, vánoční vystoupení s koledami a další), vše v hanáckých krojích. Za dobu existence prošlo souborem více jak 100 členů.

- Existence řady „gruntů“ s historickými předměty:

Původní historické jádro obce tvoří ulice Na Návsí a ulice Maloprosenská. Ty jsou tvořeny původními selskými gruntů ve tvaru podkovy, kdy kolmo na hlavní budovu navazují hospodářská stavení a dále stodoly a pole. V předminulém století se sedláci sdružili v akciovou společnost a založili v Prosenicích vlastní cukrovar, který funguje dodnes. Některé grunty jsou opuštěné a stávají se předmětem prodeje. Obecní úřad se nachází v největším gruntu na ulici Na Návsí, který byl koncem 90 –tých let zrekonstruován (např. nynější jednací sál je bývalá konírna). Prodej gruntu rodiny Davídkových se stal impulsem k záchraně předmětů z gruntu a jejich shromáždění v budově bývalého teletníku v areálu obecního úřadu. Za pomoci nadšenců a dobrovolníků a pod patronací obecního úřadu jsou tyto předměty čištěny a inventarizovány. Vzniká tak depozitář, který po rekonstrukci budovy na muzeum bude tvořit fond základ expozic.

- Zájem o historickou tradici a spoluúčast obyvatel – povědomí

Záchrana předmětů vyvolala spontánní účast obyvatel jak na záchraně předmětů, tak již přispěli sami předměty ze svého vlastnictví. V rámci přípravy projektu proběhly 3 schůzky a postupně se formuje jádro budoucího spolku.

- Lidoví umělci minulí i současní

Obec Prosenice ve spolupráci s národním památkovým ústavem v Olomouci zorganizovali výstavu „Dva lidoví umělci z Prosenic“ ve skanzenu Příkazy u Olomouce. Výstava trvá od dubna do září 2012. Na výstavě jsou představena díla historické postavy – lidového malíře Josefa Kaluži a současného lidového umělce – řezbáře pana Ladislava Frélicha z Prosenic.



Video z vernisáže výstavy s vystoupením Hanáckého Prosénku najdete na:

<http://www.youtube.com/watch?v=a2c7A7ivKd0>

- Dobrá dopravní obslužnost

Budoucí muzeum leží na cyklotrase Jantarová stezka v blízkosti napojení na cyklostezku Bečva. Obec plánuje postavit část cyklostezky Bečva – úsek Prosenice-Grymov, který bude směřovat od Grymovského mostu k právě rekonstruovanému areálu obecního parku. Od parku je pak možné navštívit i muzeum.

- Umístění v centru obce v blízkosti hostince a obchodu se smíšeným zbožím

V blízkosti muzea se nachází hostinec a obchod se smíšeným zbožím, které mohou nabídnout návštěvníkům své služby.

- Zázemí obecního úřadu a jednacího sálu

Při programových akcích v muzeu lze poskytovat občerstvení i z jednacího sálu, který je vybaven kuchyňkou. Již teď se na obecním dvoře pořádají různé akce, např. Zvěřinové hody či Mikulášování atp.

- Potenciál dalšího rozvoje – prostory a folklórní a spolkové aktivity

Rekonstrukce budovy bývalého teletníku na muzeum umožní společné činnosti a aktivity občanů místních i ze spádových obcí. V sezónu jsou plánovány programové aktivity, které počítají s aktivním zapojením návštěvníků všech věkových skupin.

Podrobnější popis slabých stránek:

- Nezájem části přistěhovaných obyvatel o kulturu, tradice a historické kořeny obce

Cílem aktivit je přitáhnout k tradici a kořenům obce všechny spoluobčany i občany ze spádových obcí a posilovat tak pocit sounáležitosti a vlastní identity.

Popis projektu z pohledu technického řešení je uveden v investičním záměru

Cíle předkládaného projektu odpovídají cílům dotačního programu:

Cílem předkládaného projektu je zvýšení atraktivnosti území prostřednictvím zkvalitnění infrastruktury pro rozvoj cestovního ruchu na území mimo vysokou koncentraci infrastruktury a služeb. Tento cíl bude uskutečňován prostřednictvím:

- zkvalitnění infrastruktury pro rozvoj lázeňství, výstavnictví a kulturně-poznávací formy cestovního ruchu,
- stavebních úprav kulturních a technických památek a zajímavostí s cílem zvýšení atraktivity území pro cestovní ruch.

1.2 Popis nulové a investiční varianty

Popis investiční varianty

Jedná se o variantu, kdy dojde k vytvoření Regionálního muzea Prosenice. Realizace projektu přinese zcela jistě podstatné zlepšení současného stavu objektu. Rekonstrukcí stávajícího objektu na muzeum se také zvýší atraktivita pro všechny návštěvníky obce. V bezprostřední blízkosti je veden úsek Jantarové



stezky – stezky s nadregionálním významem, která je definována v Územní studii rozvoje cyklistické dopravy Olomouckého kraje jako cyklotrasa I. třídy (dálková trasa I. kategorie). Je tedy možné předpokládat, že část cykloturistů směřujících po této trase za regionálními atraktivitami navštíví i nově vytvořené muzeum.

Mezi klíčové cílové skupiny projektu patří:

- domácí a zahraniční návštěvníci

Jakým způsobem prospěje realizace projektu výše uvedeným cílovým skupinám je uvedeno níže:

Přínosy pro cílové skupiny

- zlepšená infrastruktura cestovního ruchu
- zvýšená estetická hodnota dané lokality
- zvýšení atraktivity obce
- zvýšení návštěvnosti obce
- podpora podnikání – potenciál dalšího rozvoje podnikání – např. ubytování

Socioekonomické přínosy pro cílové skupiny

Projekt naplňuje následující socioekonomické přínosy.

1. Rozvoj cestovního ruchu v regionu - Infrastruktura poznávací turistiky

Protože dnes muzeum (centrum) neexistuje, veškerá návštěvnost bude znamenat také prodloužení pobytu turisty v regionu. Turista sem cíleně přijede právě kvůli muzeu (zejména např. školy) nebo se zdrží déle (o jeden den) v regionu díky tomu, že se rozšířila nabídka turistických atraktivit a on navštíví jak expozice muzea.

Výpočet: průměrná doba prodloužení = 1500 osob * 1 den = 1500 osobodní / rok.

Podrobnější informace jsou uvedeny v kapitole 5 a ve FEA.

Popis nulové varianty

V případě nerealizace projektu bude muset být chátrající budova uvnitř areálu dvora obecního úřadu postupně opravována z omezených finančních zdrojů obce. V současné době je budova příležitostně využívána jako sklad materiálu a nářadí.

V nulové variantě není možné v době ref.období zachovat současný stav objektu. Obec by musela vynaložit výdaje na opravy a částečnou modernizaci tak, aby účel budovy mohl zůstat zachován. Vzhledem k tomu, že obec nedisponuje dostatečnými prostředky, došlo by jen k některým dílčím vnitřním úpravám, nebylo by už však možné vybudovat 2.NP a tím i plánované muzejní plochy. Náklady na tyto nezbytné úpravy jsou odhadnuty ve výši 1,8 mil. Kč bez DPH a budou vynaloženy v průběhu let 2013-18 dle možností rozpočtu obce. Obec mj. využije přichystané vlastní zdroje, které má nyní vyčleněny ke spolufinancování projektu.

2. ODHAD POPTÁVKY

2.1 Analýza prostředí projektu

Širší územní vztahy

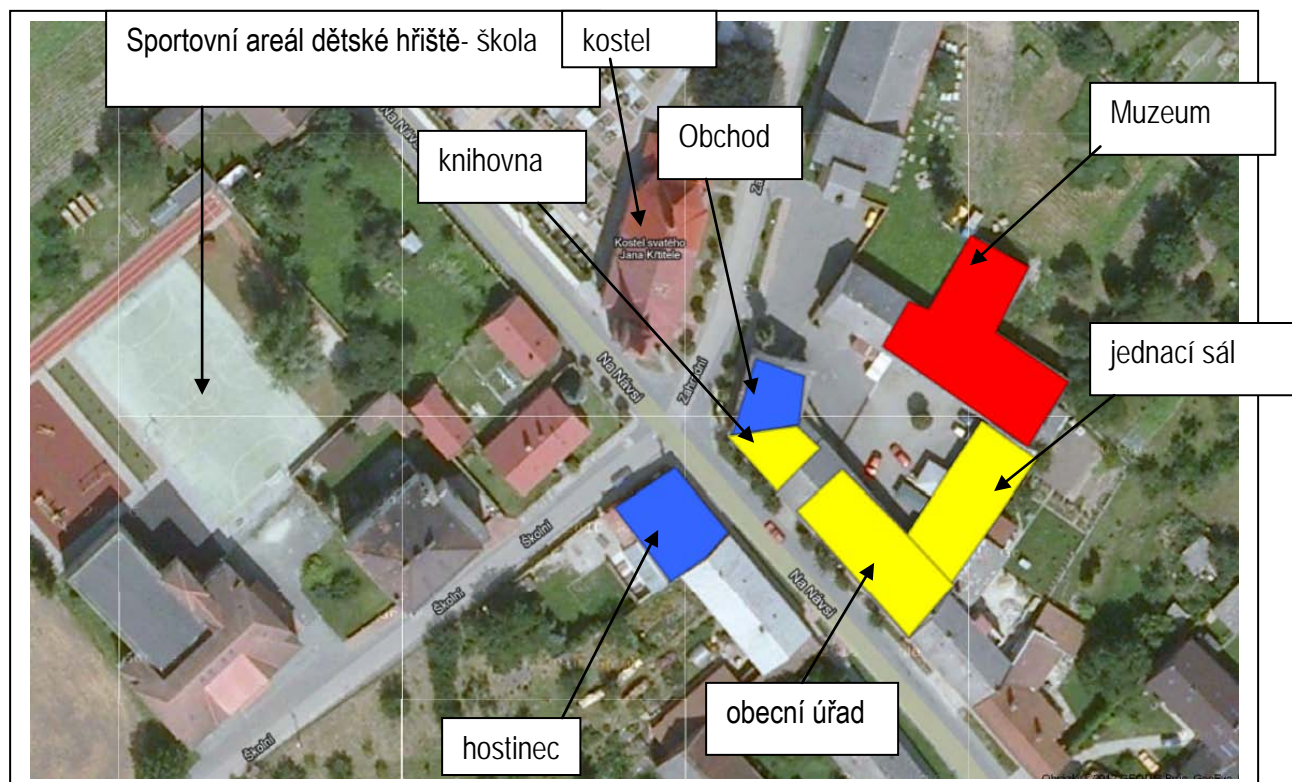
Projekt bude realizován v budově bez čp./če na parc. č. 3/2, k.ú. Prosenice.

Níže uvedená mapa znázorňuje území řešeného projektu.



Zdroj: OÚ Prosenice, 2012

Zázemí Regionálního muzea Prosenice v areálu obecního úřadu



Zdroj: OÚ Prosenice, 2012

2.1.1 Analýza makroprostředí

Ekonomické prostředí

Základním ekonomickým ukazatelem je rozdělení ekonomicky aktivních občanů do jednotlivých odvětví. Pro tuto analýzu jsou využita data ze Sčítání lidu, domů a bytů z roku 2001, neboť konečné výsledky ze sčítání roku 2011, nejsou doposud zveřejněny. Pro srovnání tvořilo ekonomicky aktivní obyvatelstvo v Olomouckém kraji 50,7 % jeho populace.

Ekonomická aktivita obyvatel řešené cílové skupiny

	Ekonom aktivní	Z toho vybraná odvětví ekonomické činnosti			
		Zemědělství	Průmysl	Stavebnictví	Obchod
Prosenice	416	38	156	43	46

Zdroj: Český statistický úřad, SLDB 2001

Statistiky zaměstnanosti obyvatel

	Ekonom aktivní	Nezaměstnanost za prosinec 2011	
		Počet nezaměst.	Míra nezaměst. v %
Prosenice	416	54	13,0

Zdroj: Úřad práce, červenec 2012



Jak ukazuje výše uvedená tabulka nezaměstnanost je v obci Prosenice na mírně nadprůměrné úrovni.

Demografické prostředí

Tabulka vývoje počtu obyvatel v obci Prosenice

Rok	Počet obyvatel k 31.12.	v tom podle pohlaví		v tom ve věku		
		muži	ženy	0 až 14 let	15 až 64 let	65 a více let
2007	898	451	447	114	642	142
2008	911	459	452	126	646	139
2009	898	450	448	125	635	138
2010	886	444	442	114	625	147
2011	863	430	433	115	594	154

Zdroj: Český statistický úřad 2012

Vývoj počtu obyvatel je u obce Prosenice mírně nepříznivý. Od roku 2008 tu dochází k přirozenému úbytku počtu obyvatel. Je to dáno ekonomickou krizí, kdy obyvatelé menších obcí odchází za prací do velkých měst (Olomouc, Brno).

Vzhledem k odlišnému zacílení cílových skupin – domácí a zahraniční návštěvníci, nelze předpokládat, že i případný další budoucí mírný pokles obyvatelstva ve sledované obci bude mít vliv na počet návštěvníků nového muzea. Naopak je reálná pravděpodobnost, že díky dalšímu zlepšení infrastruktury cestovního ruchu v obci dané realizací projektu, bude počet uživatelů dále pomalu narůstat.

Sociálně-kulturní prostředí

Níže uvedené informace vycházejí z Monitoringu návštěvníků v turistických regionech ČR, vypracovaného pro Českou centrálu cestovního ruchu – CzechTourism.

Jako zdroj dat byl vybrán Monitoring návštěvníků v turistických regionech ČR za období léto 2010 a 2011, lokalita dotazování Přerov / Svatý Hostýn, neboť se jedná o nejbližší sčítací místo, kde byl prováděn tento monitoring. Obec Prosenice se nachází pouhé 3 km od sčítacího místa.

Kolik je Vám let?	Procentuální podíl
Do 25 let	5,0
26 až 34 let	23,0
35 až 49 let	22,0
50 až 59 let	21,0
60 let a více	29,0

Zdroj: Monitoring návštěvníků v turistických regionech ČR, 2011



Které aktivity v tomto regionu jsou pro Vás nejlákavější? (Možnost více odpovědí)	Procentuální podíl
Pěší turistika	46,0
Cykloturistika, horská cyklistika	15,0
Koupání, vodní sporty	3,0
Lyžování, zimní sporty	3,0
Jiný aktivní sport, který provozujete (golf, volejbal, horolezectví, létání apod.)	2,0
Péče o fyzickou a duševní kondici (fitness, posilování, sauna, rehabilitace apod.)	18,0
Poznávací turistika (návštěvy hradů, zámků, památek, muzeí, galerií apod.)	37,0
Venkovská turistika (agroturistika, pobyt na farmě, projížďky na koni apod.)	2,0
Církevní turistika (církevní památky, poutě, náboženské aktivity apod.)	60,0
Návštěvy kulturních akcí (festivaly, slavnosti, koncerty apod.)	7,0
Návštěvy sportovních akcí (závody, utkání, přebory apod.)	-
Společenský život a zábava	6,0
Nevím, nedokážu říci	-

Zdroj: Monitoring návštěvníků v turistických regionech ČR, 2011

Na základě výše uvedené tabulky je patrné, že pro návštěvníky šetřené lokality je nejlákavější poznávací turistika 37,0 %. Tato data tedy potvrzují, že návštěva památek je na vzestupu a tudíž i realizace projektu je smysluplná a opodstatněná.

Politicko-právní prostředí

Předložení projektu „Regionální muzeum Prosenice“ do výzvy pro oblast podpory 3.2 Veřejná infrastruktura a služby, Regionálního operačního programu Střední Morava bylo schváleno zastupitelstvem obce.

Technologické prostředí

Pro rekonstrukci objektu budou použity dnes již standardní moderní technologie, které jsou používány běžně i při obnově jiných obdobných objektů. Vliv technologického prostředí nemá na projekt velký význam.



Přírodní prostředí

Obec Prosenice je součástí mikroregionu Pobečví. Mikroregion Pobečví se rozkládá 4 km na severovýchod od města Přerova, na obou březích řeky Bečvy. Část mikroregionu je rovinatá část úrodné Hané, od východu chráněná výběžky Hostýnských vrchů. Druhá část je zvlněná a přechází zvolna k Moravské Bráně do Oderských vrchů, kde sousedí s vojenským prostorem Libavá. Celková plocha mikroregionu zabírá cca 8.130 ha. Průměrná nadmořská výška mikroregionu je 269 m n. mořem. Nejnižší položeným místem je obec Prosenice s 219 m n.m.

Mikroregion tvoří třináct obcí s počtem cca 5 963 obyvatel. Najdete jej uprostřed Moravy. Má výborné dopravní spojení s okolím. Prochází jím nejdůležitější moravské dopravní komunikace:

- Silnice č. 47 - Vyškov - Přerov - Ostrava, v její trase probíhá příprava na stavbu dálnice D 47
- Rychlostní silnice R 35 - Olomouc - Lipník
- Železniční trať - Ostrava - Přerov, který je významným uzlem pro další směry - Olomouc - Praha; Břeclav Bratislava; Brno. V současné době je trať rekonstruována jako II. železniční koridor. Rekonstrukcí prošla i železniční stanice Prosenice a nově postavena byla stanice Osek nad Bečvou

Území mikroregionu je zajímavé také z hlediska turistiky. Prochází jím dálková cyklistická Jantarová stezka, ze které lze odbočit na další zajímavé trasy směrem k **Oderským vrchům**, nebo na opačné straně k **Hostýnským vrchům**. V bezprostředním sousedství se nachází hrad Helfštýn s dlouholetou tradicí setkání uměleckých kovářů "Hefaiston", o něco dále se nachází významné moravské náboženské poutní místo - sv. Hostýn. Krajina mikroregionu je velmi pestrá. Od rozsáhlých zemědělských lánů protékanych řekou Bečvou a řadou drobných potoků, až po kopcovitou část kde se střídají pole s plochami lesů, která tvoří předhůří oderských vrchů. Z obcí Dolní Újezd a Výkleky je možno se vydat k prameni řeky Odry, vzdálenému asi 5 km.

Realizace projektu přinese zcela jistě podstatné zlepšení současného stavu objektu včetně zvýšení návštěvnosti obce.

2.1.2 Analýza mikroprostředí

Přehled významnějších podnikatelských subjektů v obci a regionu

Název	Zaměření činnosti
PSP Engineering a.s.	strojírenství
Montáže Přerov a.s.	strojírenství
PRECHEZA a.s.	chemický průmysl
Meopta - optika, s.r.o.	optický průmysl
Olympus Service Facility Czech, s.r.o.	optický průmysl
Kazeto spol. s r.o. Přerov	kožedělný průmysl

Další části mikroprostředí jsou řešeny v následujících kapitolách marketingové analýzy.



2.2 Segmentace trhu a definování cílových skupin

V rámci projektu byla definována tato cílová skupina:

- domácí a zahraniční návštěvníci

Geografická segmentace:

Území dopadu projektu je stanoveno pro spádové území obce Prosenice



Zdroj: www.mapy.cz, 2012

Demografická segmentace:

Demografická segmentace je uvedena za výše uvedené spádové území a je zaměřena na hlavní cílovou skupinu projektu – domácí a zahraniční návštěvníci.



Kolik je Vám let?	Procentuální podíl
Do 25 let	5,0
26 až 34 let	23,0
35 až 49 let	22,0
50 až 59 let	21,0
60 let a více	29,0

Zdroj: Monitoring návštěvníků v turistických regionech ČR, 2011

V rámci analýzy makroprostředí jsme se dozvěděli, že převažujícím důvodem návštěvy jsou u hlavní cílové skupiny poznávací turistika s 37,0 %. Předkládaný projekt naplňuje výše uvedené aktivity. Tato data tedy potvrzují, že návštěva památek je na vzestupu a tudíž i realizace projektu je smysluplná a opodstatněná.

Předpoklad chování cílových skupin v budoucnu

Obec Prosenice je díky jedinečné architektuře – působnosti původních gruntů a historii skrytým regionu Přerovska. Realizace projektu by se mohla stát dalším impulsem pro návštěvu této malebné obce. V celkovém důsledku to může vést k dalšímu nárůstu počtu návštěvníků obce. Díky realizaci projektu dojde k výrazné podpoře aktivit cestovního ruchu.

Z výše uvedených informací lze reálně předpokládat, že realizace projektu podpoří návštěvnost města.

Konkrétní vymezení cílových skupin:

A. domácí a zahraniční návštěvníci

Velikost cílové skupiny:

Podle ČSÚ v roce 2010 navštívilo Olomoucký kraj celkem 383.976 návštěvníků. Na základě Monitoringu návštěvníků v turistických regionech ČR za období léto 2010/2011 víme, že 37 % návštěvníků jezdí do regionu za poznávací turistikou.

Celkem se tedy může jednat až o 142.071 turistů, kteří mohou navštívit nové regionální muzeum v obci Prosenice.

Další informace jsou uvedeny v odhadu poptávky.

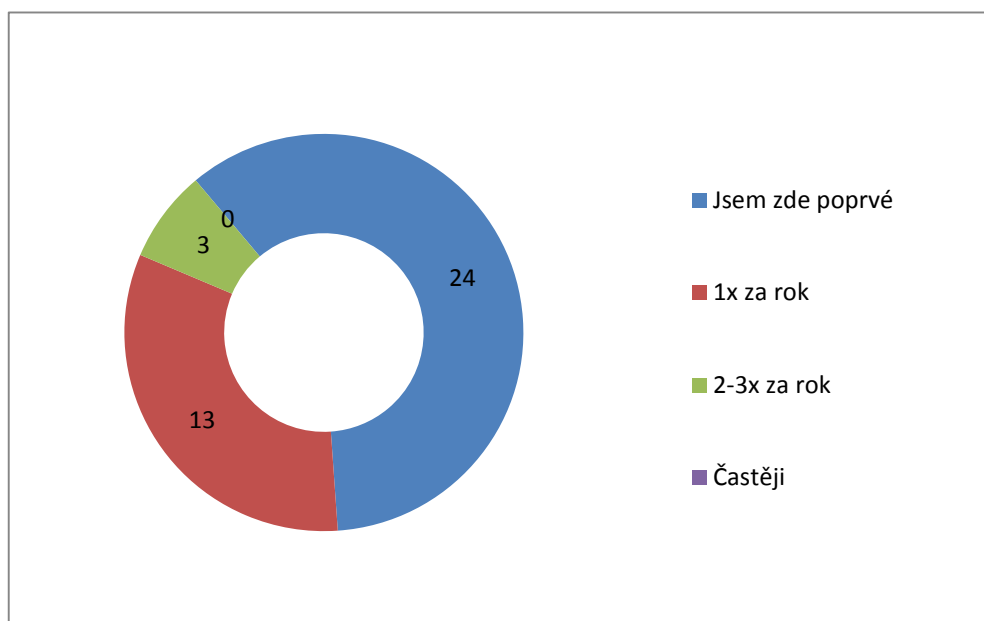
2.3 Odhad poptávky

▪ Primární data

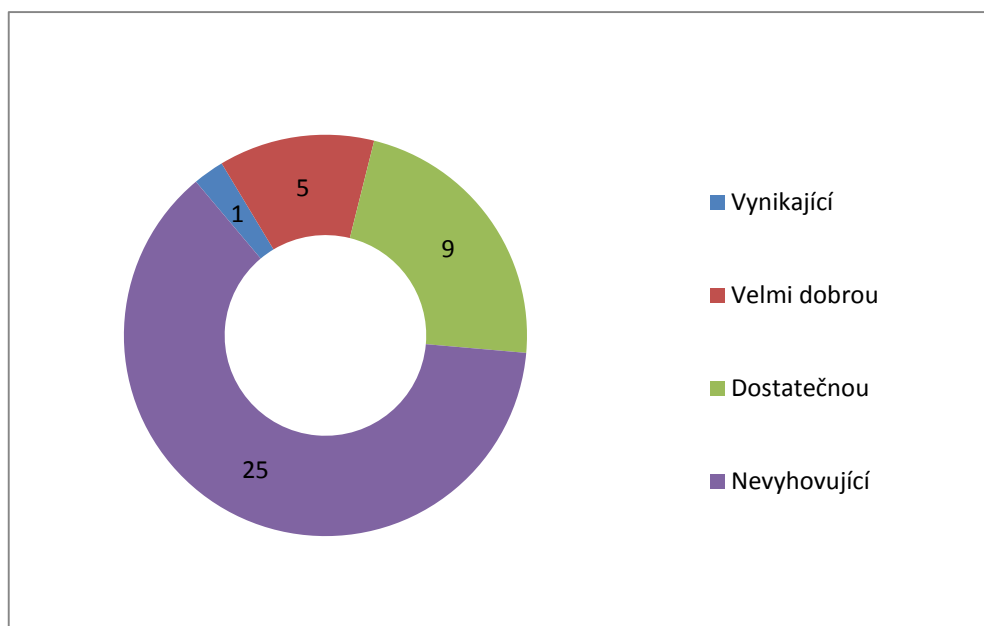
Pro zjištění potřeb cílových skupin byl proveden dotazníkový průzkum, který zkoumal budoucí poptávku. Bylo osloveno 40 návštěvníků obce Prosenice. Výběr respondentů probíhal formou náhodného oslovení s tím, že byla snaha respondenty oslovit co možná nejlíže kvótní metodě podle věkové struktury. Průzkum

proběhl formou jednoduchého dotazníku se třemi základními otázkami, tazateli s dotazníky byli pracovníci BM asistent s.r.o. a respondenty náhodně oslovení návštěvníci v centru obce. Průzkum proběhl 1. 8. 2012 v odpoledních hodinách a celkem bylo zaznamenáno 40 odpovědí.

Dotaz č. 1 – Jak často navštěvujete obec Prosenice?

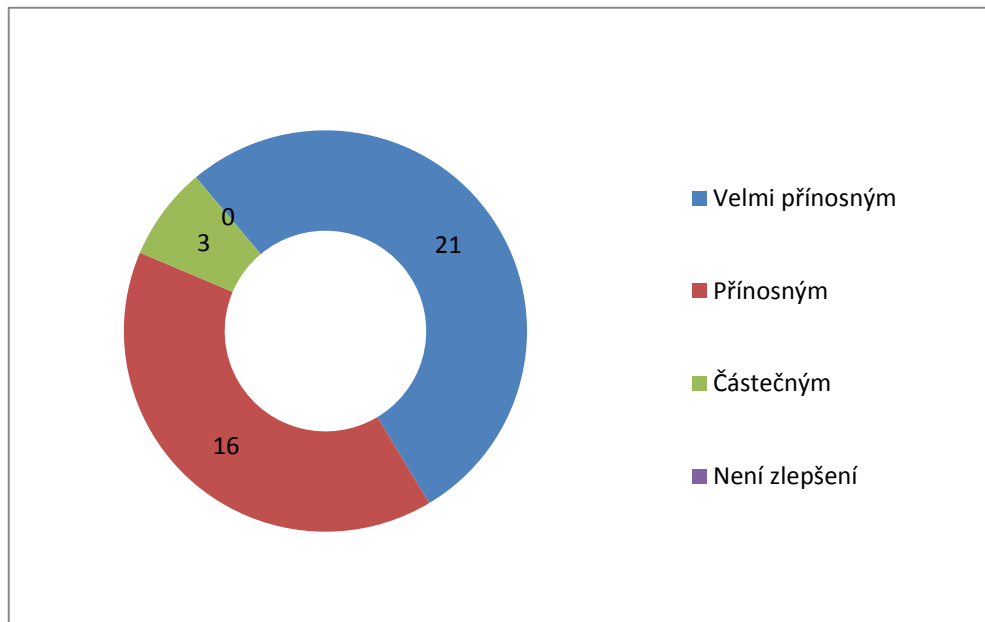


Dotaz č. 2 – Současný stav infrastruktury cestovního ruchu v obci hodnotíte jako:





Dotaz č. 3 – Vybudování nového regionálního muzea je z hlediska atraktivity lokality zlepšením:



Na základě provedeného dotazníkového šetření je patrné, že 33 % respondentů navštěvuje obec Prosenice minimálně jednou za rok. 2-3x za rok navštěvuje řešenou lokalitu 8% respondentů. Realizaci projektu považuje 93 % oslovených jako velmi přínosnou či přínosnou. Současný stav infrastruktury cestovního ruchu hodnotí 63 % respondentů jako nevyhovující. I na základě těchto provedených průzkumů se žadatel rozhodl předložit projekt do Regionálního operačního programu regionu soudržnosti Střední Morava.

Dále bylo zjištěno, že plánovaný projekt povede ke zvýšení atraktivity lokality o 118,8 %.

Formulář dotazníku je součástí přílohy č.1 marketingové analýzy.

- Sekundární data a odhad poptávky

Při srovnání s „konkurenčními“ muzei lze konstatovat, že minimální návštěvnost muzea se může pohybovat na úrovni nejméně 1500 osob za sezónu. Např. muzeum v Cholině bylo dosud provozováno 1 x měsíčně + ohlášené návštěvy, celoročně. Návštěvnost byla 1.000 návštěvníků za rok. Letošní návštěvnost bude vzhledem k rozšíření návštěvní doby podstatně vyšší.

Závěry dotazníkového průzkumu u turistických návštěvníků obce dává vysoký předpoklad návštěvnosti muzea. Přes 80% respondentů vidí realizaci projektu jako přínosnou pro rozvoj cestovního ruchu v obci, navíc obec se nachází na Jantarové cyklostezce, kterou v sezóně projíždí několik stovek cyklistů.

V rámci muzea se plánuje pořádání také tematických akcí. Ve vybraných nedělích je počítáno s programem inzerovaným a propagovaným předem na webových stránkách a v médiích. Program bude spočívat v obnovování tradic s využitím předmětů, zemědělských strojů a náradí z muzea (např. stloukání másla,



pletení tatarců,) se zapojením všech věkových skupin návštěvníků. Bude využívat aktivit a více jak desetiletých zkušeností dětského folklórního souboru Hanácké Prosének.

To vše jsou faktory, které opravňují předpoklad návštěvnosti muzea.

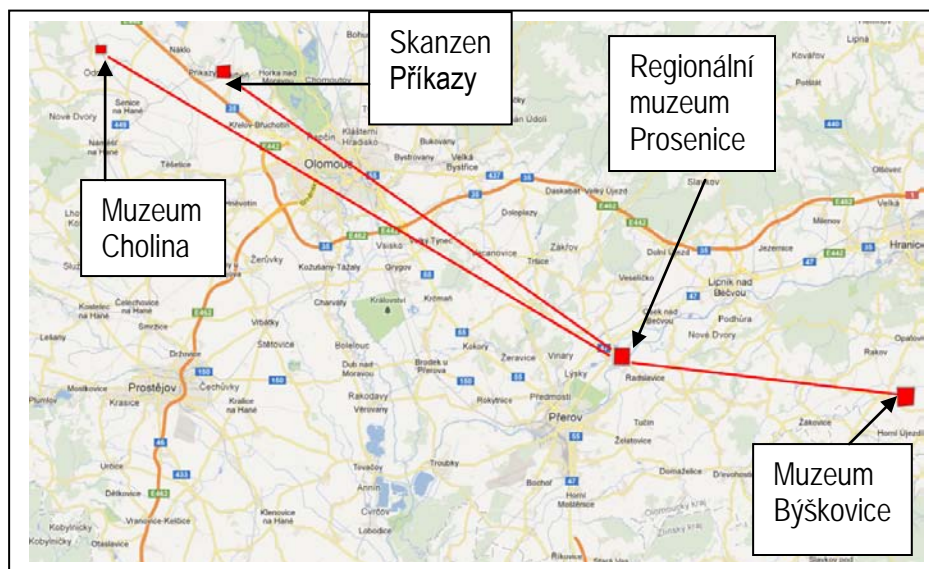
Analýza konkurence je uvedena v další kapitole.

3. ANALÝZA KONKURENCE A SUBSTITUTŮ

3.1 Analýza konkurence

Vzhledem k povaze projektu a tedy vybudování nového Regionálního muzea Prosenice lze velmi těžko u takovýchto objektů definovat konkurenci. V rámci tohoto typu aktivity cestovního ruchu jde spíše o doplnění nabídky regionálních atraktivit. I přesto jsme se však snažili možnou „konkurenci“ co nejlépe popsat.

Na obrázku níže jsou zaznačeny nejbližší typově obdobná konkurenční muzea.



Muzeum v Cholině na Olomoucku

Muzeum je umístěno na obecním úřadě v Cholině na „hůře“ hospodářské budovy. Je uspořádáno do dvou částí, první část v místnosti se stropem, ve druhé části je nad expozicí přímo trámová a střecha. Vzhledem k nízké výšce příčných trámů jsou tyto natřeny žlutou barvou, aby se návštěvníci zohnuli. Není s tím problém při provozu.

Vzhledem k tomu, že prostory nejsou vytápěny, ani zatepleny, tak je zde v zimním období zima, přesto se provádí. Muzeum existuje asi 40 let. Je zde 1.000 vystavených exponátů. Vzhledem k naplnění prostor již musí i některé nabízené věci odmítat. Dříve přijímali pouze věci místní, dnes přijímají i věci odjinud, pokud je to pro muzeum zajímavá věc. Připravují ukázky z rozhlasových pořadů rodáka herce Valentina Šindlera „Stréček Křópal a Melhoba“.

Muzeum provozuje obecní úřad. Je zde jmenován správce. Roční náklady na provoz muzea jsou 100.000 Kč (odměna správci, elektřina, konzervační a ochranné prostředky). Na provoz ještě neměli žádnou dotaci. Vstupné 30 Kč, snížené 20 Kč, jako vstupenka slouží pohlednice obce.

Provozováno od letošního roku denně. Provádí správce nebo jeho manželka, nebo někdo z pracovníků obecního úřadu (matrikář, účetní, starostka).

Dříve provozováno 1 x měsíčně + ohlášené návštěvy, celoročně. Návštěvnost 1.000 návštěvníků za rok. Letošní návštěvnost bude vzhledem k rozšíření návštěvní doby podstatně vyšší. Zabezpečení prostor je elektronicky.



Městské vlastivědné muzeum ve Velkých Bílovicích, okres Břeclav

Město s 3.874 obyvateli. Muzeum je umístěno v 1. patře budovy bývalé měšťanské školy, jedná se o rozpočtovou organizaci města Velké Bílovice. Muzeum spravuje vlastivědný kroužek (bez právní subjektivity), který existuje již 45 let a od svého vzniku usiloval o vytvoření muzea. Svoji činnost vyvíjí bezplatně a dobrovolně. V muzeu jsou umístěny sbírky etnografické a vinařské, je zde rovněž expozice týkající se krajanů v Argentině. Pořádají se i krátkodobé výstavy a zájezdy. Otevřeno je po domluvě, vstupné je dobrovolné.

Muzeum v Býškovicích na Záhoří

Muzeum bylo zřízeno v roce 2011 v rámci společného projektu MAS Mohelnicko a MAS Hranicko, nazvaného „Za poznáním a odkazem předků“ a to díky dotaci z Programu rozvoje venkova ČR v rámci Osy IV. LEADER, op. IV.2.1 Projekty spolupráce. V rámci projektu byly vytvořeny čtyři stálé výstavní expozice, jejichž společným tématem se stalo připomenutí významných osobností a historie obce. V MAS Hranicko vzniklo Místní muzeum Býškovice (2 expozice) a Pamětní síň ThDr. Jaroslava Studeného v Bělotině. V MAS Mohelnicko byla vytvořena Síň selských tradic v Polici u Úsova a v Synagoze Loštice – Expozice místní židovské historie. Muzeum bylo umístěno do nevyužívané budovy staré školy. Budova byla opravena, osazena nová plastová okna, zhotoveny nové vnitřní omítky, podlaha, WC, bar. Dále pořízeny omyvatelné otáčecí nástěnky, prosklené vitriny, židle a nábytek. Jsou zde expozice: generál Ing. Bohuslav Závada a Býškovice napříč staletími – obec, řemesla, bydlení, škola, tradice, kroje na Záhoří a podobně. Svoz věcí z obce provedli pracovníci obecního úřadu. Slavnostní otevření proběhlo 6.5.2011. Návštěvní doba je: Pá 10-12 a 14-16, Ne 16-18 hod a po domluvě. V muzeu se vstupné nevybírá, souvisí to s poskytnutou dotací. Provozovatelem je: MAS Rozvojové partnerství Regionu Hranicko. Obec platí elektřinu, plyn a případné další provozní náklady.

Muzeum v Polici u Úsova

Muzeum bylo zřízeno ve stejné akci jako Muzeum Býškovice. Zřídila jej obec Police a MAS Mohelnicko. Nachází se v jedné místnosti místního kulturního domu. Otevřeno bylo 23.3.2011. Zhotovená expozice se nazývá „Síň selských tradic“. Je zaměřena na obec, archeologii, předměty denní potřeby na venkově, výšivky a další.

V okrese Přerov je konkurencí Muzeum Býškovice – zabývá se však jinou národopisnou oblastí – Záhořím, má horší dopravní dostupnost a užší rozsah expozic, než plánované Regionální muzeum Prosenice. Ostatní muzea obdobného charakteru – národopisná oblast Haná - najdeme až na Olomoucku. Na základě výše uvedených charakteristik a popisu záměru je poměrně reálné, že předkládaný projekt bude úspěšný.

3.2 Analýza substitutů

Vzhledem k cílovému pojetí projektu tedy vytvoření Regionálního muzea Prosenice, nejsou substituty významné a žádným způsobem neohrozí předpokládanou poptávku po projektu.



4. MARKETINGOVÝ MIX

4.1 Definování poslání a hlavního strategického cíle projektu

Cílem projektu je vytvoření REGIONÁLNÍHO MUZEA PROSENICE v prostoru nevyužitě a chátrající budovy – bývalého teletníku v areálu obecního úřadu v Prosenicích. Muzeum bude obsahovat venkovní a vnitřní výstavní prostory a hygienické zázemí pro návštěvníky muzea.

Cíle předkládaného projektu odpovídají cílům dotačního programu:

Cílem předkládaného projektu je zvýšení atraktivnosti území prostřednictvím zkvalitnění infrastruktury pro rozvoj cestovního ruchu na území mimo vysokou koncentraci infrastruktury a služeb. Tento cíl bude uskutečňován prostřednictvím:

- zkvalitnění infrastruktury pro rozvoj lázeňství, výstavnictví a kulturně-poznávací formy cestovního ruchu,
- stavebních úprav kulturních a technických památek a zajímavostí s cílem zvýšení atraktivity území pro cestovní ruch.

4.2 Popis marketingového mixu

4.2.1 Produkt

Výsledným výstupem projektu bude nově vybudované Regionální muzeum Prosenice.

EXPOZICE:

Celkem je uvažováno s 12 expozicemi:

1. Zemědělské stroje a nářadí
2. Cihelna, cukrovar a mlékárna v Prosenicích
3. Železniční zastávka, nádraží a pošta v Prosenicích
4. Historie obce (od r. 1275) – archeologické nálezy v Prosenicích, listiny, pečeti. Zaniklá obec Mydlovary.
5. Škola (od r. 1787)
6. Kostel sv. Jana Křtitele, fara
7. Spolky, spolkový život, knihovna
8. Lidoví umělci z Prosenic
9. Jak se žilo – folklórní tradice
10. Řemesla a živnosti – kovář, švec, krejčí, hospody, obchody
11. Příroda – Stará Bečva, rybníky. lesy, zvířena
12. Proso – pěstování a využití prosa

OTEVÍRACÍ DOBA:

Regionální muzeum – sezónní provoz



Provozní doba	Otevírací dny	Od – do
květen – září	Po., St.	9:00 – 16:30
květen – září	Út., Čt., Pá	9:00 – 15:00
květen – září	neděle	14:00 – 17:00

Možnost individuálního zpřístupnění po domluvě – telefonem, e-mailem (organizované skupiny).

Ve vybraných nedělích je počítáno s programem inzerovaným a propagovaným předem na webových stránkách a v médiích. Program bude spočívat v obnovování tradic s využitím předmětů, zemědělských strojů a náradí z muzea (např.stloukání másla, pletení tatarců,) se zapojením všech věkových skupin návštěvníků. Bude využívat aktivit a více jak desetiletých zkušeností dětského folklórního souboru Hanácké Prosének.

PROVOZ:

Otevírací doba bude kopírovat úřední hodiny obecního úřadu, takže muzeum bude zájemcům otevřeno pověřenou osobou –technickým nebo administrativním pracovníkem obecního úřadu, který bude proškolen jako průvodce. Dále bude využíváno dobrovolníků a např. i pracovníků určených na veřejně prospěšné práce úřadem práce.

Provozní řešení

Přístup do výstavních prostor je navržen přes venkovní nádvoří a vstupní halu. Z haly je vstup do výstavního sálu. Uprostřed sálu je navrženo otevřené schodiště, umožňující přístup na galerii, která rozšiřuje výstavní prostory. Vedle vstupní haly jsou situovány záchody pro veřejnost. Provoz výstavní části bude sezónní, mimo zimní měsíce. Budova nebude vytápěna.

Dispoziční řešení

- I. NP - vstupní hala, prodej vstupenek, záchody pro veřejnost
- výstavní sál se schodištěm do podkrovní
- II. NP - výstavní galerie
- požární únikové schodiště

Konstrukční a technické řešení

Stávající budova SO 01 je postavena v tradiční zděné technologii. Zdivo je z plných pálených cihel, stropy tvoří železobetonové desky do ocelových nosníků, krovy jsou dřevěné s vaznými trámy se stojatými stolicemi. V budově SO 01 bude vestavěno nové schodiště do podkrovní, požární únikové schodiště a záchody pro návštěvníky muzea. Střecha budov bude zvýšena o 0,75 m. Stávající podlahy, stěny a stropy budou zrekonstruovány (nové podlahy a omítky). V budově budou provedeny nové vnitřní instalace.

Základní kapacitní údaje:

SO 01 Výstavní prostory:

- výstavní sál na I. NP 229,0 m²
- galerie na II. NP 285,0 m²
- venkovní přístřešek 85,0 m²

Celková plocha 599,0 m²

Podrobný popis technického řešení včetně konstrukčních skladeb ploch je uveden v investičním záměru.

4.2.2 Cena

Vstupné bude dobrovolné. Při srovnání s muzei obdobného charakteru se počítá s počtem 1500 návštěvníků / sezónu a průměrným výnosem ze vstupného 15 Kč / návštěvníka.
Výnos ze vstupného 22 500,- Kč / sezónu.

4.2.3 Místo

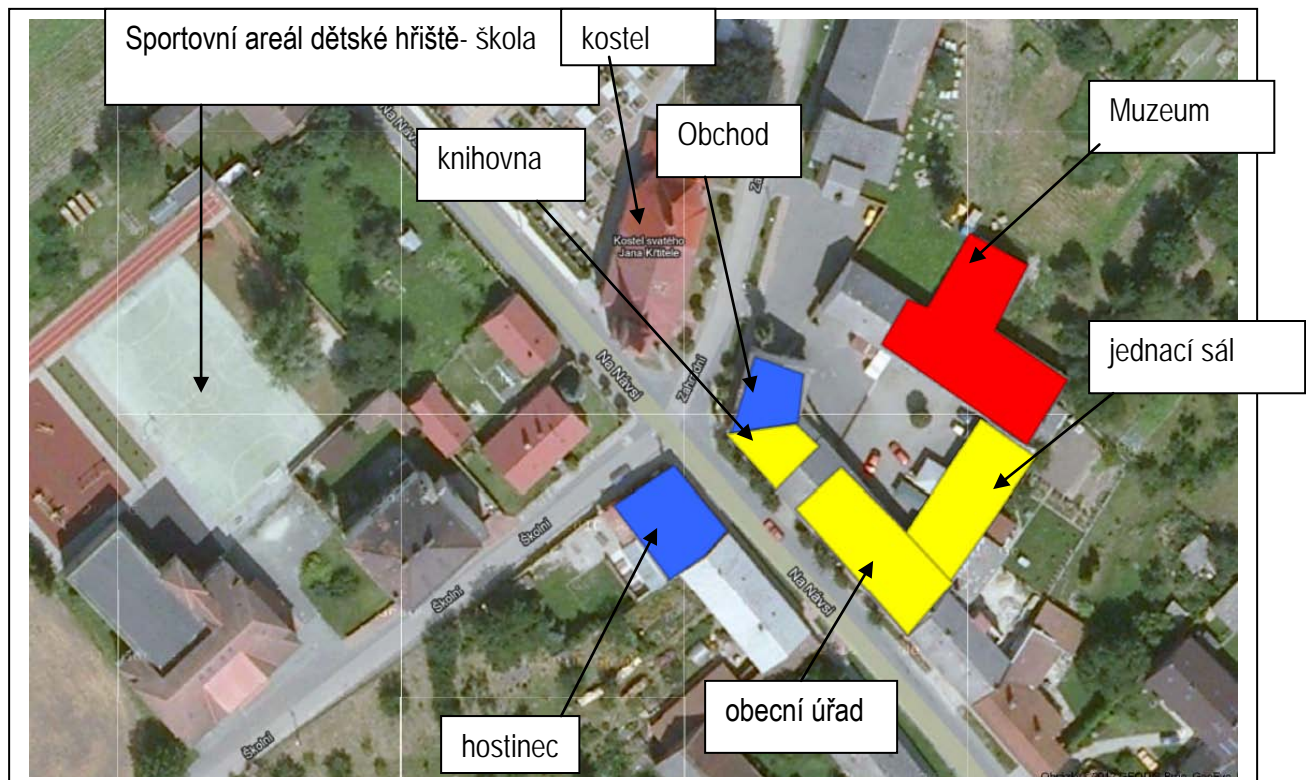
Projekt bude realizován v budově bez čp./če na parc. č. 3/2, k.ú. Prosenice.

Níže uvedená mapa znázorňuje území řešeného projektu.



Zdroj: OÚ Prosenice, 2012

Zázemí Regionálního muzea Prosenice v areálu obecního úřadu



Zdroj: OÚ Prosenice, 2012

Jak je vidět na obrázku výše řešené území se nachází v centrální části obce Prosenice. Území díky poloze v centrálním prostoru obce, je velmi dobře dostupné pěšky, automobily (v blízkosti se nachází parkoviště). V bezprostřední blízkosti je veden úsek Jantarové stezky – stezky s nadregionálním významem, která je definována v Územní studii rozvoje cyklistické dopravy Olomouckého kraje jako cyklotrasa I. třídy (dálková trasa I. kategorie). Můžeme zde tedy hovořit o synergii, kdy část cykloturistů směřujících po této trase za regionálními atraktivitami navštíví i nově vytvořené muzeum.

4.2.4 Propagace

Hlavní důraz je kladen na internet – nezbytné a velice efektivní jsou informace poskytované na webových stránkách obce Prosenice. Na těchto stránkách budou uvedeny informace o přípravě a realizaci projektu.

Dalšími propagačními aktivitami jsou:

- Zpravodaj mikroregionu Pobečví
- Propagační materiály muzea
- Informační tabule
- Slavnostní otevření nově vytvořeného Regionálního muzea Prosenice, které se bude konat za účasti významných osobností politického a kulturního života



5. VAZBY VYPLÝVAJÍCÍ Z MARKETINGOVÉ ANALÝZY NA NAVAZUJÍCÍ DOKUMENTACI PROJEKTU

5.1 Vazba marketingové analýzy na monitorovací indikátory

Následuje podrobný výčet všech monitorovacích indikátorů výzvy ROP a vyčíslení vazby projektu vyplývající z marketingové analýzy na tyto indikátory.

A. indikátory výstupů

Kód dle výzvy	Název indikátoru	Počáteční hodnota	Cílová hodnota	Popis
106	Počet podpořených projektů s pozitivním vlivem na rovné příležitosti	0	1	
107	Počet podpořených projektů s pozitivním vlivem na udržitelný rozvoj	0	1	
140	Počet zrekonstruovaných památkových objektů	0	0	Objekt není památka zapsaná v seznamu
82	Počet nových nebo zrekonstruovaných zařízení využitých primárně pro CR	0	1	Rekonstrukce objektu na muzeum
149	Venkovní plocha nových a zrekonstruovaných zařízení využitých primárně pro cestovní ruch	0	0	Nerelevantní
150	Vnitřní plocha nových a zrekonstruovaných zařízení využitých primárně pro cestovní ruch	0	599 m ²	Vnitřní plocha muzea (1. + 2. podlaží) a venkovní přístřešek

B. indikátory výsledků

Kód dle výzvy	Název indikátoru	Počáteční hodnota	Cílová hodnota	Popis
80	Počet nových expozic	0	12	Jedná se o expozice uvnitř muzea, viz. produkt v mark.mixu
61	Počet nově vytvořených nebo rozšířených informačních systémů	0	0	Nerelevantní
52	Počet návštěvníků podpořeného zařízení po prvním roce provozu	0	1 500 *	Viz. níže
160	Počet vytvořených produktů pro orientaci a směřování návštěvníků	0	0	Nerelevantní



Počáteční hodnota z pohledu MA i žádosti benefit je počáteční hodnota v souladu s metodikou 0, jedná se vytvoření nové infrastruktury cest.ruchu. Cílová hodnota je podrobně rozepsána v kapitole č.5.2 i v kapitole odhad poptávky. Jedná se o souhrn budoucích návštěvníků muzea.

C. indikátory dopadů

Kód dle výzvy	Název indikátoru	Počáteční hodnota	Cílová hodnota	Popis
71	Počet nově vytvořených pracovních míst v rámci projektů na rozvoj cestovního	0	0	Nebudou vytvářena
154	Zvýšení atraktivity podpořených měst a obcí	100%	218,8 *	Viz. níže
155	Zvýšení návštěvnosti v referenčních místech kraje	0	0	Nerelevantní

* Na základě provedení dotazníkového průzkumu mezi osobami z cílové skupiny byla zjištěna počáteční i cílová hodnota indikátoru. Dotazníkový průzkum je uveden v kapitole č.3.3. Průzkum pro zjištění hodnoty indikátoru byl proveden dle metodiky (instrukce) ROP.

5.2 Vazba marketingové analýzy na finanční a ekonomickou analýzu

Následuje podrobný výčet projektem dotčených socioekonomických přínosů výzvy a popis vazby projektu resp. marketingové analýzy na tyto přínosy.

Rozvoj cestovního ruchu v regionu - Infrastruktura poznávací turistiky

Vzhledem k charakteru projektu jej lze asi nejlépe přiřadit do oblasti poznávací turistiky. Je třeba poznamenat, že pro přínosy projektu by se nejlépe hodil přínos „přírůstek domácích jednodenních návštěvníků“ a „přírůstek zahraničních jednodenních návštěvníků“, nicméně ve své podstatě je efekt všech přínosů obdobný. A protože jiné přínosy nejsou ve výzvě explicitně nastaveny, použijeme tento přínos k vyjádření socioekonomických efektů projektu.

Výpočet dle metodiky:

průměrná doba prodloužení pobytu turistů v regionu (v dnech/osobu)

×

počet turistů, u kterých dojde k prodloužení pobytu v regionu díky projektu (v osobách/rok)

Protože dnes muzeum (centrum) neexistuje, veškerá návštěvnost bude znamenat také prodloužení pobytu turistů v regionu. Turista sem cíleně přijede právě kvůli muzeu (zejména např. školy) nebo se zdrží déle (o jeden den) v regionu díky tomu, že se rozšířila nabídka turistických aktivit a on navštíví jak expozice muzea.



Nepředpokládá se, že by projekt způsobil prodloužení pobytu návštěvníka o více dnů. Průměrná doba prodloužení pobytu bude u všech návštěvníků brána v počtu 1 den / osoba.

Při srovnání s „konkurenčními“ muzei lze konstatovat, že minimální návštěvnost muzea se může pohybovat na úrovni 1500 osob za sezónu.

Např. muzeum v Cholině bylo dosud provozováno 1 x měsíčně + ohlášené návštěvy, celoročně. Návštěvnost byla 1.000 návštěvníků za rok. Letošní návštěvnost bude vzhledem k rozšíření návštěvní doby podstatně vyšší.

Výpočet: průměrná doba prodloužení = 1500 osob * 1 den = 1500 osobodní / rok.

5.3 Vzájemné vazby monitorovacích indikátorů a socioekonomických přínosů

Následující tabulka uvádí způsob výpočtu stanovených hodnot a vzájemné vazby monitorovacích indikátorů a socioekonomických přínosů.

Monitorovací indikátor	Socioekonomický přínos	Marketingová analýza
Počet nových expozic		Kapitola 4.2 marketingový mix – popis produktu
<p>Komentář: Projektem bude vytvořeno 12 expozic.</p> <ol style="list-style-type: none"> 1. Zemědělské stroje a nářadí 2. Cihelna, cukrovar a mlékárna v Prosenicích 3. Železniční zastávka, nádraží a pošta v Prosenicích 4. Historie obce (od r. 1275) – archeologické nálezy v Prosenicích, listiny, pečeti. Zaniklá obec Mydlovary. 5. Škola (od r. 1787) 6. Kostel sv. Jana Křtitele, fara 7. Spolky, spolkový život, knihovna 8. Lidoví umělci z Prosenic 9. Jak se žilo – folklórní tradice 10. Řemesla a živnosti – kovář, švec, krejčí, hospody, obchody 11. Příroda – Stará Bečva, rybníky, lesy, zvířena 12. Proso – pěstování a využití prosa 		
Monitorovací indikátor	Socioekonomický přínos	Marketingová analýza aj.
Počet návštěvníků podpořeného zařízení po prvním roce provozu	Rozvoj cestovního ruchu v regionu - infrastruktura poznávací turistiky	Kapitola 4.2 marketingový mix – popis ceny Kapitola 2.3 odhad poptávky
<p>Komentář: Vzhledem k charakteru projektu jej lze asi nejlépe přiřadit do poznávací turistiky. Je třeba poznamenat, že pro přínosy projektu by se nejlépe hodil přínos „přírůstek domácích jednodenních návštěvníků“ a „přírůstek zahraničních jednodenních návštěvníků“, nicméně ve své podstatě je efekt</p>		



všech přínosů obdobný. A protože jiné přínosy nejsou ve výzvě explicitně nastaveny, použijeme tento přínos k vyjádření socioekonomických efektů projektu.

Výpočet dle metodiky:

průměrná doba prodloužení pobytu turistů v regionu (v dnech/osobu)

×

počet turistů, u kterých dojde k prodloužení pobytu v regionu díky projektu (v osobách/rok)

Protože dnes muzeum (centrum) neexistuje, veškerá návštěvnost bude znamenat také prodloužení pobytu turistů v regionu. Turista sem cíleně přijede právě kvůli muzeu (zejména např. školy) nebo se zdrží déle (o jeden den) v regionu díky tomu, že se rozšířila nabídka turistických atrakcí a on navštíví jak expozice muzea, tak obec a okolí.

Nepředpokládá se, že by projekt způsobil prodloužení pobytu návštěvníka o více dnů. Průměrná doba prodloužení pobytu bude u všech návštěvníků brána v počtu 1 den / osoba.

Při srovnání s „konkurenčními“ muzei lze konstatovat, že minimální návštěvnost muzea se může pohybovat na úrovni 1500 osob za sezónu.

Např. muzeum v Cholině bylo dosud provozováno 1 x měsíčně + ohlášené návštěvy, celoročně. Návštěvnost byla 1.000 návštěvníků za rok. Letošní návštěvnost bude vzhledem k rozšíření návštěvní doby podstatně vyšší.

Výpočet: průměrná doba prodloužení = 1500 osob * 1 den = 1500 osobodní / rok.

Monitorovací indikátor	Socioekonomický přínos	Marketingová analýza
Vnitřní plocha nových a zrekonstruovaných zařízení využitých primárně pro cestovní ruch	V této výzvě není vazba na relevantní přínos.	Kap. 1 Stručné shrnutí podstaty projektu Kapitola 4.2 marketingový mix – popis produktu

Komentář: Vnitřní podlahová plocha muzea (výstavní plochy) bude 599 m².

Ostatní monitorovací indikátory nemají přímou souvislost s některým ze socioekonomických přínosů.



6. PŘÍLOHY

Příloha č. 1 – Formulář dotazníkového šetření