

ÚZEMNÍ PLÁN PROSENICE

ZMĚNA Č.1



TEXTOVÁ ČÁST

ČÁST II.01
ODŮVODNĚNÍ – PRŮVODNÍ ZPRÁVA

02/2019

ČÍSLO ZAKÁZKY:

vis-2018-02

OBJEDNATEL:

STATUTÁRNÍ MĚSTO PŘEROV

Bratrská 709/34, 750 11 Přerov 2

IČ: 00301825

DIČ: CZ 00301825

zastupuje:

Ing. Pavel Gala – vedoucí odboru koncepce
a strategického rozvoje

POŘIZOVATEL:

MAGISTRÁT MĚSTA PŘEROVA

**NADŘÍZENÝ ORGÁN
ÚZEMNÍHO PLÁNOVÁNÍ:**

KRAJSKÝ ÚŘAD OLOMOUCKÉHO KRAJE

Odbor strategického rozvoje kraje

ZPRACOVATEL:

VISUALCAD, s.r.o.

Protzkarova 51

686 01, Uherské Hradiště

IČ: 25568329

DIČ: CZ25568329

zastupuje:

Ing. arch. Radoslav Špok - jednatel
číslo autorizace: ČKA 01431

Projektant:

Ing. arch. Radoslav Špok

Vypracoval:

Mgr. Martin Turčínek

Datum vyhotovení:

02/2019

OBSAH II. ODŮVODNĚNÍ ÚZEMNÍHO PLÁNU

TEXTOVÁ ČÁST

TEXTOVÁ ČÁST	6
A. SOULAD NÁVRHU ZMĚNY Č. 1 ÚZEMNÍHO PLÁNU S NADŘAZENÝMI VEŘEJNÝMI ZÁJMY PODLE § 53 ODS. 4 STAVEBNÍHO ZÁKONA	6
A.1. SOULAD S POLITIKOU ÚZEMNÍHO ROZVOJE A ÚZEMNĚ PLÁNOVACÍ DOKUMENTACÍ VYDANOU KRAJEM	6
A.2. SOULAD S CÍLI A ÚKOLY ÚZEMNÍHO PLÁNOVÁNÍ, ZEJMÉNA S POŽADAVKY NA OCHRANU ARCHITEKTONICKÝCH A URBANISTICKÝCH HODNOT V ÚZEMÍ A POŽADAVKY NA OCHRANU NEZASTAVĚNÉHO ÚZEMÍ.....	7
A.3. SOULAD S POŽADAVKY STAVEBNÍHO ZÁKONA A JEHO PROVÁDĚCÍCH PRÁVNÍCH PŘEDPISŮ.....	7
A.4. SOULAD S POŽADAVKY ZVLÁŠTNÍCH PRÁVNÍCH PŘEDPISŮ A SE STANOVISKY DOTČENÝCH ORGÁNŮ PODLE ZVLÁŠTNÍCH PRÁVNÍCH PŘEDPISŮ, POPŘÍPADĚ S VÝSLEDKEM ŘEŠENÍ ROZPORŮ.....	7
B. ZDŮVODNĚNÍ NÁVRHU ZMĚNY Č. 1 ÚZEMNÍHO PLÁNU PODLE § 53 ODS. 5 STAVEBNÍHO ZÁKONA..	7
B.1. ZPRÁVA O VYHODNOCENÍ VLIVŮ NA UDRŽITELNÝ ROZVOJ ÚZEMÍ OBSAHUJÍCÍ ZÁKLADNÍ INFORMACE O VÝSLEDKU TOHOTO VYHODNOCENÍ VČETNĚ VÝSLEDKŮ VYHODNOCENÍ VLIVŮ NA ŽIVOTNÍ PROSTŘEDÍ	7
B.2. STANOVISKO KRAJSKÉHO ÚŘADU PODLE § 50 ODS. 5 STAVEBNÍHO ZÁKONA.....	7
B.3. SDĚLENÍ, JAK BYLO STANOVISKO PODLE § 50 ODS. 5 STAVEBNÍHO ZÁKONA ZOHLEDNĚNO, S UVEDENÍM ZÁVAŽNÝCH DŮVODŮ, POKUD NĚKTERÉ POŽADAVKY NEBO PODMÍNKY ZOHLEDNĚNY NEBYLY	7
B.4. KOMPLEXNÍ ZDŮVODNĚNÍ PŘIJATÉHO ŘEŠENÍ VČETNĚ VYBRANÉ VARIANTY	7
B.4.1. Zdůvodnění vymezení zastavěného území.....	8
B.4.2. Zdůvodnění základní koncepce rozvoje území obce, ochrany a rozvoje jeho hodnot	8
B.4.2.1. <i>Zdůvodnění zásad celkové koncepce rozvoje obce.....</i>	<i>8</i>
B.4.2.2. <i>Zdůvodnění hlavních cílů rozvoje</i>	<i>8</i>
B.4.2.3. <i>Zdůvodnění hlavních zásad ochrany a rozvoje hodnot.....</i>	<i>8</i>
B.4.3. Zdůvodnění urbanistické koncepce, včetně vymezení zastavitelných ploch, ploch přestavby a systému sídelní zeleně.....	8
B.4.3.1. <i>Zdůvodnění urbanistické koncepce</i>	<i>8</i>
B.4.3.2. <i>Zdůvodnění vymezení zastavitelných ploch.....</i>	<i>8</i>
B.4.3.3. <i>Zdůvodnění vymezení ploch přestavby.....</i>	<i>9</i>
B.4.3.4. <i>Zdůvodnění vymezení systému sídelní zeleně</i>	<i>9</i>
B.4.4. Zdůvodnění koncepce veřejné infrastruktury, včetně podmínek pro její umístování	9
B.4.4.1. <i>Zdůvodnění koncepce dopravní infrastruktury.....</i>	<i>10</i>
B.4.4.2. <i>Zdůvodnění koncepce technické infrastruktury.....</i>	<i>10</i>
B.4.4.3. <i>Zdůvodnění koncepce občanského vybavení.....</i>	<i>10</i>
B.4.4.4. <i>Zdůvodnění koncepce veřejných prostranství</i>	<i>10</i>
B.4.5. Zdůvodnění koncepce uspořádání krajiny, včetně vymezení ploch a stanovení podmínek pro změny v jejich využití, územní systém ekologické stability, prostupnost krajiny, protierozní opatření, ochrana před povodněmi, rekreace a dobývání ložisek nerostných surovin	11
B.4.5.1. <i>Zdůvodnění koncepce uspořádání krajiny.....</i>	<i>11</i>
B.4.5.2. <i>Zdůvodnění koncepce ploch změn v krajině</i>	<i>11</i>
B.4.5.3. <i>Zdůvodnění koncepce územního systému ekologické stability.....</i>	<i>11</i>
B.4.5.4. <i>Zdůvodnění koncepce prostupnosti krajiny.....</i>	<i>11</i>
B.4.5.5. <i>Zdůvodnění koncepce extravilánových vod, odtokových poměrů, protierozních opatření, ochrany před povodněmi.....</i>	<i>11</i>
B.4.5.6. <i>Zdůvodnění koncepce rekreace.....</i>	<i>11</i>
B.4.5.7. <i>Zdůvodnění koncepce dobývání ložisek nerostných surovin.....</i>	<i>11</i>
B.4.5.8. <i>Zdůvodnění koncepce ochrany ovzduší</i>	<i>11</i>
B.4.6. Zdůvodnění stanovení podmínek pro využití ploch s rozdílným způsobem využití, s určením převažujícího účelu využití (hlavní využití), pokud je možné jej stanovit, přípustného využití, nepřípustného využití (včetně stanovení, ve kterých plochách je vyloučeno umístování staveb, zařízení a jiných opatření pro účely uvedené v § 18 odst. 5 stavebního zákona), popřípadě podmíněně přípustného využití těchto ploch a stanovení podmínek prostorového uspořádání, včetně základních podmínek ochrany krajinného rázu.....	12
B.4.6.1. <i>Zdůvodnění základního členění ploch s rozdílným způsobem využití</i>	<i>12</i>
B.4.6.2. <i>Zdůvodnění stanovení podmínek pro využití ploch s rozdílným způsobem využití a stanovení podmínek prostorového uspořádání.....</i>	<i>12</i>
B.4.6.3. <i>Zdůvodnění základních podmínek ochrany krajinného rázu</i>	<i>12</i>

B.4.7.	Zdůvodnění vymezení veřejně prospěšných staveb, veřejně prospěšných opatření, staveb a opatření k zajišťování obrany a bezpečnosti státu a ploch pro asanaci, pro které lze práva k pozemkům a stavbám vyvlastnit.....	12
B.4.8.	Zdůvodnění vymezení veřejně prospěšných staveb a veřejných prostranství, pro které lze uplatnit předkupní právo, s uvedením v čí prospěch je předkupní právo zřizováno, parcelních čísel pozemků, názvů katastrálního území a případně dalších údajů podle § 5 odst. 1 katastrálního zákona	12
B.4.9.	Stanovení kompenzačních opatření podle § 50 odst. 6 stavebního zákona	12
B.4.10.	Zdůvodnění ploch a koridorů územních rezerv a stanovení možného budoucího využití, včetně podmínek pro jeho prověření	13
B.4.11.	Zdůvodnění vymezení ploch, ve kterých je rozhodování o změnách v území podmíněno dohodou o parcelaci	13
B.4.12.	Zdůvodnění ploch a koridorů, ve kterých je rozhodování o změnách v území podmíněno zpracováním územní studie, stanovení podmínek pro její pořízení a přiměřené lhůty pro vložení dat o této studii do evidence územně plánovací činnosti.....	13
B.4.13.	Zdůvodnění vymezení ploch a koridorů, ve kterých je rozhodování o změnách v území podmíněno vydáním regulačního plánu, zadání regulačního plánu v rozsahu podle přílohy č. 9 vyhlášky č. 500/2006 sb., stanovení, zda se bude jednat o regulační plán z podnětu nebo na žádost, a u regulačního plánu z podnětu stanovení přiměřené lhůty pro jeho vydání.....	13
B.4.14.	Zdůvodnění stanovení pořadí změn v území (etapiazce)	13
B.4.15.	Zdůvodnění vymezení architektonicky nebo urbanisticky významných staveb, pro které může vypracovat architektonickou část projektové dokumentace jen autorizovaný architekt	13
B.5.	VYHODNOCENÍ ÚČELNÉHO VYUŽITÍ ZASTAVĚNÉHO ÚZEMÍ A VYHODNOCENÍ POTŘEBY VYMEZENÍ ZASTAVITELNÝCH PLOCH.....	14
C.	VYHODNOCENÍ KOORDINACE VYUŽÍVÁNÍ ÚZEMÍ Z HLEDISKA ŠIRŠÍCH VZTAHŮ V ÚZEMÍ.....	15
C.1.	ŠIRŠÍ VZTAHY	15
C.2.	VLASTNÍ POLOHA ŘEŠENÉHO ÚZEMÍ A JEHO POTENCIÁLY	15
C.3.	KOORDINACE VZÁJEMNÝCH VZTAHŮ SE SOUSEDNÍMI OBCEMI.....	15
D.	VYHODNOCENÍ SPLNĚNÍ POŽADAVKŮ ZADÁNÍ ZMĚNY Č. 1	15
E.	VÝČET ZÁLEŽITOSTÍ NADMÍSTNÍHO VÝZNAMU, KTERÉ NEJSOU ŘEŠENY V ZÁSADÁCH ÚZEMNÍHO ROZVOJE (§ 43 ODS. 1 STAVEBNÍHO ZÁKONA), S ODŮVODNĚNÍM POTŘEBY JEJICH VYMEZENÍ.....	18
F.	VÝČET PRVKŮ REGULAČNÍHO PLÁNU S ODŮVODNĚNÍM JEJICH VYMEZENÍ.....	18
G.	VYHODNOCENÍ PŘEDPOKLÁDANÝCH DŮSLEDKŮ NAVRHOVANÉHO ŘEŠENÍ NA ZEMĚDĚLSKÝ PŮDNÍ FOND A POZEMKY URČENÉ K PLNĚNÍ FUNKCE LESA	18
H.	TEXT S VYZNAČENÍM ZMĚN.....	19

GRAFICKÁ ČÁST

<i>Označení</i>	<i>Název výkresu</i>	<i>Měřítko</i>
II1	Koordinační výkres	1:5000
II2	Výkres dopravní a technické infrastruktury	1:5 000
II3	Výkres předpokládaných záborů půdního fondu	1:5 000
II4	Výkres širších vztahů	1:25 000
II5	Schéma změn	1:5 000

POUŽÍVANÉ ZKRATKY:

BPEJ	bonitovaná půdně ekologická jednotka
ČOV	čistírna odpadních vod
ČSN	česká technická norma
ČSÚ	Český statistický úřad
D-O-L	Dunaj - Odra - Labe
DSP	dokumentace pro stavební povolení
EVL	evropsky významná lokalita
HPJ	hlavní půdní jednotka
HZÚ	hlavní zastavěné území
IDSOK	Integrovaný dopravní systém Olomouckého kraje
IP	interakční prvek
KES	koeficient ekologické stability
k.ú.	katastrální území
LC	lokální biocentrum
LK	lokální biokoridor
MO ČR	Ministerstvo obrany České republiky
MV ČR	Ministerstvo vnitra
MŽP ČR	Ministerstvo životního prostředí České republiky
NK	nadregionální biokoridor
NPR	národní přírodní rezervace
OP	ochranné pásmo
PHO	pásmo hygienické ochrany
PKO	protikorozní ochrana
PRVKOK	Plán rozvoje vodovodů a kanalizací Olomouckého kraje
PUPFL	pozemky určené k plnění funkcí lesa
PÚR ČR	Politika územního rozvoje České republiky
RC	regionální biocentrum
RURÚ	Rozbor udržitelného rozvoje území
ŘSD ČR	Ředitelství silnic a dálnic České republiky
SO ORP	správní obvod obce s rozšířenou působností
STL	středotlaký (plynovod)
SŽDC, s.r.o.	Správa železniční a dopravní cesty, státní organizace
ÚAP	územně analytické podklady
ÚP	územní plán
ÚPD	územně plánovací dokumentace
ÚPO	územní plán obce
ÚSES	územní systém ekologické stability
VN	vysoké napětí
VRT	vysokorychlostní trať
VTL	vysokotlaký (plynovod)
VVN	velmi vysoké napětí
VVT	významný vodní tok
ZPF	zemědělský půdní fond
ZÚR OK	Zásady územního rozvoje Olomouckého kraje v platném znění
ŽP	životní prostředí

TEXTOVÁ ČÁST

A. SOULAD NÁVRHU ZMĚNY Č. 1 ÚZEMNÍHO PLÁNU S NADŘAZENÝMI VEŘEJNÝMI ZÁJMY PODLE § 53 ODS. 4 STAVEBNÍHO ZÁKONA

A.1. SOULAD S POLITIKOU ÚZEMNÍHO ROZVOJE A ÚZEMNĚ PLÁNOVACÍ DOKUMENTACÍ VYDANOU KRAJEM

Odstavec:

SOULAD ÚZEMNÍHO PLÁNU S PÚR ČR

Upraven:

Politika územního rozvoje České republiky 2008 byla schválena usnesením vlády ČR č. 929 ze dne 20. 7. 2009. Poté došlo k její aktualizaci, Politika územního rozvoje České republiky, ve znění Aktualizace č. 1 byla schválena dne 15. dubna 2015 usnesením vlády ČR č. 273/2015.

V oddíle:

- **E15, který je definován následovně:**

Doplněn odstavec:

Změna č. 1 prověřila nové skutečnosti v přípravě tohoto záměru – pro ÚP Prosenice prozatím stále nevyplývá žádný požadavek k zapracování.

V oddíle:

- **E19, který je definován následovně:**

Doplněn odstavec:

Změna č. 1 prověřila nové skutečnosti v přípravě tohoto záměru – pro ÚP Prosenice prozatím stále nevyplývá žádný požadavek k zapracování, jelikož nebyla prověřena účelnost a reálnost rozvojového záměru ministerstvy.

V oddíle:

- **SNT, který je definován následovně:**

Doplněn odstavec:

Změna č. 1 ÚP Prosenice navrhuje novou plochu pro realizaci záchytného profilu plavenin Z49.

Doplněn odstavec:

Změna č. 1 územního plánu Prosenice je zpracována v souladu s Politikou územního rozvoje České republiky, ve znění Aktualizace č. 1.

V odstavci:

SOULAD ÚZEMNÍHO PLÁNU S ÚZEMNĚ PLÁNOVACÍ DOKUMENTACÍ VYDANOU KRAJEM - ZÚR OK

Upraveno:

Ze Zásad územního rozvoje Olomouckého kraje vydaných Zastupitelstvem Olomouckého kraje dne 22. 2. 2008 ve znění aktualizace č. 2b Zásad územního rozvoje Olomouckého kraje vydané Zastupitelstvem Olomouckého kraje usnesením č. UZ/4/41/2017 ze dne 24. 4. 2017 formou opatření obecné povahy pod čj.: KUOK 41993/2017 vyplývají pro Územní plán Prosenice následující požadavky:

V odstavci:

- **Respektovat požadavky nadmístního významu na koordinaci územně plánovací činnosti obcí a na řešení v územně plánovací dokumentaci obcí:**

Doplněna odrážka:

- *navrhuje záchytný profil říčních plavenin na řece Bečvě*

Doplněn odstavec:

Změna č. 1 územního plánu Prosenice je zpracována v souladu se Zásadami územního rozvoje Olomouckého kraje v platném znění.

A.2. SOULAD S CÍLI A ÚKOLY ÚZEMNÍHO PLÁNOVÁNÍ, ZEJMÉNA S POŽADAVKY NA OCHRANU ARCHITEKTONICKÝCH A URBANISTICKÝCH HODNOT V ÚZEMÍ A POŽADAVKY NA OCHRANU NEZASTAVĚNÉHO ÚZEMÍ

Bez vlivu na řešení změny.

A.3. SOULAD S POŽADAVKY STAVEBNÍHO ZÁKONA A JEHO PROVÁDĚCÍCH PRÁVNÍCH PŘEDPISŮ

Bez vlivu na řešení změny.

A.4. SOULAD S POŽADAVKY ZVLÁŠTNÍCH PRÁVNÍCH PŘEDPISŮ A SE STANOVISKY DOTČENÝCH ORGÁNŮ PODLE ZVLÁŠTNÍCH PRÁVNÍCH PŘEDPISŮ, POPŘÍPADĚ S VÝSLEDKEM ŘEŠENÍ ROZPORŮ

Bez vlivu na řešení změny.

B. ZDŮVODNĚNÍ NÁVRHU ZMĚNY Č. 1 ÚZEMNÍHO PLÁNU PODLE § 53 ODS. 5 STAVEBNÍHO ZÁKONA

B.1. ZPRÁVA O VYHODNOCENÍ VLIVŮ NA UDRŽITELNÝ ROZVOJ ÚZEMÍ OBSAHUJÍCÍ ZÁKLADNÍ INFORMACE O VÝSLEDKU TOHOTO VYHODNOCENÍ VČETNĚ VÝSLEDKŮ VYHODNOCENÍ VLIVŮ NA ŽIVOTNÍ PROSTŘEDÍ

Doplňn odstavec:

Dokumentaci změny č. 1 ÚP Prosenice nebylo nutné posuzovat na vliv na životní prostředí ani na soustavu NATURA 2000 podle ustanovení ust. § 45i zákona o ochraně přírody a krajiny a zák. č. 100/2001 Sb., o posuzování vlivů na životní prostředí.

Ostatní bez vlivu na řešení změny.

B.2. STANOVISKO KRAJSKÉHO ÚŘADU PODLE § 50 ODS. 5 STAVEBNÍHO ZÁKONA

dtto kap. B.1

Ostatní bez vlivu na řešení změny.

B.3. SDĚLENÍ, JAK BYLO STANOVISKO PODLE § 50 ODS. 5 STAVEBNÍHO ZÁKONA ZOHLEDNĚNO, S UVEDENÍM ZÁVAŽNÝCH DŮVODŮ, POKUD NĚKTERÉ POŽADAKY NEBO PODMÍNKY ZOHLEDNĚNY NEBYLY

Bez vlivu na řešení změny.

B.4. KOMPLEXNÍ ZDŮVODNĚNÍ PŘIJATÉHO ŘEŠENÍ VČETNĚ VYBRANÉ VARIANTY

Bez vlivu na řešení změny.

B.4.1. ZDŮVODNĚNÍ VYMEZENÍ ZASTAVĚNÉHO ÚZEMÍ

Vymezení zastavěného území je aktualizováno k 01. 01. 2018.

Druhý odstavec upraven:

Bylo vymezeno jedno hlavní zastavěné území, které tvoří kompaktní zástavbu v centrální části řešeného území a šest menších oddělených zastavěných území, o celkové rozloze 107,2 ha, což představuje cca 17,2 % rozlohy řešeného území.

Ostatní bez vlivu na řešení změny.

B.4.2. ZDŮVODNĚNÍ ZÁKLADNÍ KONCEPCE ROZVOJE ÚZEMÍ OBCE, OCHRANY A ROZVOJE JEHO HODNOT

B.4.2.1. ZDŮVODNĚNÍ ZÁSAD CELKOVÉ KONCEPCE ROZVOJE OBCE

Bez vlivu na řešení změny.

B.4.2.2. ZDŮVODNĚNÍ HLAVNÍCH CÍLŮ ROZVOJE

Poslední odstavec upraven:

Protipovodňová ochrana je zajištěna návrhem protipovodňových hrází a záchytného profilu plavenin v souladu s koncepcí stanovenou „Studii ochrany před povodněmi na území Olomouckého kraje“ a doplněním další hráze nad rámec této studie pro úplnou ochranu obce před inundovanými vodami. Erozi a její následky eliminují všechny skladebné prvky ÚSES a další stabilizované plochy lesní.

Ostatní bez vlivu na řešení změny.

B.4.2.3. ZDŮVODNĚNÍ HLAVNÍCH ZÁSAD OCHRANY A ROZVOJE HODNOT

Bez vlivu na řešení změny.

B.4.3. ZDŮVODNĚNÍ URBANISTICKÉ KONCEPCE, VČETNĚ VYMEZENÍ ZASTAVITELNÝCH PLOCH, PLOCH PŘESTAVBY A SYSTÉMU SÍDELNÍ ZELENĚ

B.4.3.1. ZDŮVODNĚNÍ URBANISTICKÉ KONCEPCE

Bez vlivu na řešení změny.

B.4.3.2. ZDŮVODNĚNÍ VYMEZENÍ ZASTAVITELNÝCH PLOCH

V oddíle:

PLOCHY OBČANSKÉHO VYBAVENÍ

Upraven druhý odstavec:

Územní plán vymezuje novou plochu **OS - občanské vybavení - tělovýchovná a sportovní zařízení** v lokalitě **Z14** pro rozšíření stávajícího sportovního areálu, jednu plochu **OV - občanské vybavení - veřejná infrastruktura** v lokalitě **Z15** a jednu plochu **OX - občanské vybavení - se specifickým využitím** v lokalitě **Z50**. Další rozvoj občanského vybavení bude závislý na společenské poptávce, finančních možnostech a na podnikatelských aktivitách.

V oddíle:

PLOCHY DOPRAVNÍ INFRASTRUKTURY

Upraven odstavec:

Územní plán vymezuje nové plochy **DS - dopravní infrastruktura - silniční** v lokalitách **Z44** (uvedení do souladu se skutečným stavem v území) a **Z48** (nová účelová komunikace).

V oddíle:

PLOCHY VÝROBY A SKLADOVÁNÍ

Upraven odstavec:

Návrhové plochy VX - výroba a skladování - se specifickým využitím:

Z51 – tato plocha se nachází v severní části HZÚ, byla částečně převzata z platného ÚP. Plocha je vymezena pro rozšíření areálu cukrovaru. Dopravní dostupnost bude zajištěna pomocí stávajících místních a účelových komunikací.

V oddíle:

PLOCHY VODNÍ A VODOHOSPODÁŘSKÉ

Upraven odstavec:

Plochy **W – plochy vodní a vodohospodářské** jsou v řešeném území stabilizovány a rozšířeny o nově navrhované plochy **W** pro umístění protipovodňových hrází v lokalitě **Z33, Z34 a Z35** a záchytného profilu plavenin v lokalitě **Z49** (dle Studie ochrany před povodněmi na území Olomouckého kraje). Podrobněji v kap. B.4.5.5. této textové části.

Ostatní bez vlivu na řešení změny.

B.4.3.3. ZDŮVODNĚNÍ VYMEZENÍ PLOCH PŘESTAVBY

Vypuštěn odstavec:

P02 – plocha sousedí s plochou **VX** (výroba a skladování – se specifickým využitím) v centrální části HZÚ. Navrhuje se přestavba části stávající plochy **BV** (bydlení – v rodinných domech - venkovské) na plochu **VX** – výroba a skladování – se specifickým využitím. Jedná se o rozšíření stávající plochy výroby a skladování **VX**.

Ostatní bez vlivu na řešení změny.

B.4.3.4. ZDŮVODNĚNÍ VYMEZENÍ SYSTÉMU SÍDLENÍ ZELENĚ

Bez vlivu na řešení změny.

B.4.4. ZDŮVODNĚNÍ KONCEPCE VEŘEJNÉ INFRASTRUKTURY, VČETNĚ PODMÍNEK PRO JEJÍ UMISŤOVÁNÍ

Bez vlivu na řešení změny.

B.4.4.1. ZDŮVODNĚNÍ KONCEPCE DOPRAVNÍ INFRASTRUKTURY

V oddíle:

ÚČELOVÉ KOMUNIKACE

Upraven třetí odstavec:

V ÚP jsou vymezeny nové návrhové účelové komunikace v lokalitách **Z44** (v této ploše se již komunikace nachází, jedná se tedy o uvedení do souladu se skutečným stavem v území) a **Z48** (nová účelová komunikace pro obsluhu záchytného profilu plavenin).

Ostatní bez vlivu na řešení změny.

B.4.4.2. ZDŮVODNĚNÍ KONCEPCE TECHNICKÉ INFRASTRUKTURY

V oddíle:

ŘEŠENÍ POŽADAVKŮ CIVILNÍ OCHRANY

Odstavec:

a) ochrana území před průchodem průlomové vlny vzniklé zvláštní povodní

Upraven:

V obci Prosenice se nenachází území ohrožené průchodem průlomové vlny vzniklé zvláštní povodní. V koordinačním výkrese je vymezena aktivní zóna záplavového území a dále záplavová území Q 100, Q 20 a Q 5. Stávající protipovodňová opatření doplňuje územní plán o plochy W v lokalitách Z33, 34, 35 pro umístění protipovodňových hrází a Z49 pro umístění záchytného profilu plavenin. Zadržování vod v krajině a zlepšení odtokových poměrů podpoří také navrhované interakční prvky a části biokoridorů.

Ostatní bez vlivu na řešení změny.

B.4.4.3 ZDŮVODNĚNÍ KONCEPCE OBČANSKÉHO VYBAVENÍ

V oddíle:

Návrhová plocha OX - občanské vybavení - se specifickým využitím:

Upraveno:

Z50 – tato plocha je navržena při severozápadním okraji HZÚ, a to v místě původně navržené plochy občanské vybavenosti (dle předchozí ÚPD). Vzhledem ke změně původních záměrů obce a stávající (resp. výpočtem stanovené výhledové) hlukové zátěži ze silnice I/47, byla projektantem zvolena plocha s rozdílným způsobem využití OX, která v této lokalitě neumožňuje realizaci chráněných venkovních prostorů staveb a chráněných venkovních prostorů. V této lokalitě se již také nepředpokládá realizace motorestu a čerpací stanice pohonných hmot. Plocha bude dopravně dostupná pomocí navržené místní komunikace (lokalita Z21), z pohledu technické infrastruktury je již k této lokalitě přiveden vodovod, ostatní inženýrské sítě (kanalizace, STL plynovod) jsou územním plánem nově navrženy. Změnou č. 1 byla původní plocha Z16 ve dvou částech převedena do stavu (uvedení do souladu se skutečným stavem v území)

Ostatní bez vlivu na řešení změny.

B.4.4.4. ZDŮVODNĚNÍ KONCEPCE VEŘEJNÝCH PROSTRANSTVÍ

Bez vlivu na řešení změny.

B.4.5. ZDŮVODNĚNÍ KONCEPCE USPOŘÁDÁNÍ KRAJINY, VČETNĚ VYMEZENÍ PLOCH A STANOVENÍ PODMÍNEK PRO ZMĚNY V JEJICH VYUŽITÍ, ÚZEMNÍ SYSTÉM EKOLOGICKÉ STABILITY, PROSTUPNOST KRAJINY, PROTIEROZNÍ OPATŘENÍ, OCHRANA PŘED POVODNĚMI, REKREACE A DOBÝVÁNÍ LOŽISEK NEROSTNÝCH SUROVIN

B.4.5.1. ZDŮVODNĚNÍ KONCEPCEUSPOŘÁDÁNÍ KRAJINY

Bez vlivu na řešení změny.

B.4.5.2. ZDŮVODNĚNÍ KONCEPCE PLOCH ZMĚN V KRAJINĚ

Bez vlivu na řešení změny.

B.4.5.3. ZDŮVODNĚNÍ KONCEPCE ÚZEMNÍHO SYSTÉMU EKOLOGICKÉ STABILITY

Bez vlivu na řešení změny.

B.4.5.4. ZDŮVODNĚNÍ KONCEPCE PROSTUPNOSTI KRAJINY

Bez vlivu na řešení změny.

B.4.5.5. ZDŮVODNĚNÍ KONCEPCE EXTRAVILÁNOVÝCH VOD, ODTOKOVÝCH POMĚRŮ, PROTIEROZNÍCH OPATŘENÍ, OCHRANY PŘED POVODNĚMI

V oddíle:

Ochrana před povodněmi

Doplňn odstavec:

V souladu s výše uvedenou studií je také záměr na vybudování záchytného profilu říčních plavenin v řece Bečvě – **plocha W – plocha vodní a vodohospodářská Z49**. Tento záměr je součástí souboru staveb a opatření ke zkapacitnění koryta vodního toku Bečva.

Ostatní bez vlivu na řešení změny.

B.4.5.6. ZDŮVODNĚNÍ KONCEPCE REKREACE

Bez vlivu na řešení změny.

B.4.5.7. ZDŮVODNĚNÍ KONCEPCE DOBÝVÁNÍ LOŽISEK NEROSTNÝCH SUROVIN

Bez vlivu na řešení změny.

B.4.5.8. ZDŮVODNĚNÍ KONCEPCE OCHRANY OVZDUŠÍ

Bez vlivu na řešení změny.

B.4.6. ZDŮVODNĚNÍ STANOVENÍ PODMÍNEK PRO VYUŽITÍ PLOCH S ROZDÍLNÝM ZPŮSOBEM VYUŽITÍ, S URČENÍM PŘEVAŽUJÍCÍHO ÚČELU VYUŽITÍ (HLAVNÍ VYUŽITÍ), POKUD JE MOŽNÉ JEJ STANOVIT, PŘÍPUSTNÉHO VYUŽITÍ, NEPŘÍPUSTNÉHO VYUŽITÍ (VČETNĚ STANOVENÍ, VE KTERÝCH PLOCHÁCH JE VYLOUČENO UMÍSTOVÁNÍ STAVEB, ZAŘÍZENÍ A JINÝCH OPATŘENÍ PRO ÚČELY UVEDENÉ V § 18 ODS. 5 STAVEBNÍHO ZÁKONA), POPŘÍPADĚ PODMÍNĚNĚ PŘÍPUSTNÉHO VYUŽITÍ TĚCHTO PLOCH A STANOVENÍ PODMÍNEK PROSTOROVÉHO USPOŘÁDÁNÍ, VČETNĚ ZÁKLADNÍCH PODMÍNEK OCHRANY KRAJINNÉHO RÁZU

B.4.6.1. ZDŮVODNĚNÍ ZÁKLADNÍHO ČLENĚNÍ PLOCH S ROZDÍLNÝM ZPŮSOBEM VYUŽITÍ

Bez vlivu na řešení změny.

B.4.6.2. ZDŮVODNĚNÍ STANOVENÍ PODMÍNEK PRO VYUŽITÍ PLOCH S ROZDÍLNÝM ZPŮSOBEM VYUŽITÍ A STANOVENÍ PODMÍNEK PROSTOROVÉHO USPOŘÁDÁNÍ

Bez vlivu na řešení změny.

B.4.6.3. ZDŮVODNĚNÍ ZÁKLADNÍCH PODMÍNEK OCHRANY KRAJINNÉHO RÁZU

Bez vlivu na řešení změny.

B.4.7. ZDŮVODNĚNÍ VYMEZENÍ VEŘEJNĚ PROSPĚŠNÝCH STAVEB, VEŘEJNĚ PROSPĚŠNÝCH OPATŘENÍ, STAVEB A OPATŘENÍ K ZAJIŠŤOVÁNÍ OBRANY A BEZPEČNOSTI STÁTU A PLOCH PRO ASANACI, PRO KTERÉ LZE PRÁVA K POZEMKŮM A STAVBÁM VYVLASTNIT

V oddíle:

Jako další VPS vymezuje územní plán stavby pro veřejnou infrastrukturu určenou k rozvoji a ochraně území obce ve veřejném zájmu, jedná se o stavby pro potřebu obsluhy území vyplývající z celkové koncepce rozvoje obce:

Doplňeny odrážky:

- **stavba účelové komunikace (VD03):** navržena pro obsluhu záchytného profilu plavenin
- **stavba záchytného profilu plavenin (VT09):** navržena v souladu s koncepcí stanovenou dokumentem „Studie ochrany před povodněmi na území Olomouckého kraje“

Ostatní bez vlivu na řešení změny.

B.4.8. ZDŮVODNĚNÍ VYMEZENÍ VEŘEJNĚ PROSPĚŠNÝCH STAVEB A VEŘEJNÝCH PROSTRANSTVÍ, PRO KTERÉ LZE UPLATNIT PŘEDKUPNÍ PRÁVO, S UVEDENÍM V ČÍ PROSPĚCH JE PŘEDKUPNÍ PRÁVO ZŘIZOVÁNO, PARCELNÍCH ČÍSEL POZEMKŮ, NÁZVŮ KATASTRÁLNÍHO ÚZEMÍ A PŘÍPADNĚ DALŠÍCH ÚDAJŮ PODLE § 5 ODS. 1 KATASTRÁLNÍHO ZÁKONA

Bez vlivu na řešení změny.

B.4.9. STANOVENÍ KOMPENZAČNÍCH OPATŘENÍ PODLE § 50 ODS. 6 STAVEBNÍHO ZÁKONA

Bez vlivu na řešení změny.

B.4.10. ZDŮVODNĚNÍ PLOCH A KORIDORŮ ÚZEMNÍCH REZERV A STANOVENÍ MOŽNÉHO BUDOUCÍHO VYUŽITÍ, VČETNĚ PODMÍNEK PRO JEHO PROVĚŘENÍ

Bez vlivu na řešení změny.

B.4.11. ZDŮVODNĚNÍ VYMEZENÍ PLOCH, VE KTERÝCH JE ROZHODOVÁNÍ O ZMĚNÁCH V ÚZEMÍ PODMÍNĚNO DOHODOU O PARCELACI

Bez vlivu na řešení změny.

B.4.12. ZDŮVODNĚNÍ PLOCH A KORIDORŮ, VE KTERÝCH JE ROZHODOVÁNÍ O ZMĚNÁCH V ÚZEMÍ PODMÍNĚNO ZPRACOVÁNÍM ÚZEMNÍ STUDIE, STANOVENÍ PODMÍNEK PRO JEJÍ POŘÍZENÍ A PŘIMĚŘENÉ LHŮTY PRO VLOŽENÍ DAT O TÉTO STUDII DO EVIDENCE ÚZEMNĚ PLÁNOVACÍ ČINNOSTI

Bez vlivu na řešení změny.

B.4.13. ZDŮVODNĚNÍ VYMEZENÍ PLOCH A KORIDORŮ, VE KTERÝCH JE ROZHODOVÁNÍ O ZMĚNÁCH V ÚZEMÍ PODMÍNĚNO VYDÁNÍM REGULAČNÍHO PLÁNU, ZADÁNÍ REGULAČNÍHO PLÁNU V ROZSAHU PODLE PŘÍLOHY Č. 9 VYHLÁŠKY Č. 500/2006 SB., STANOVENÍ, ZDA SE BUDE JEDNAT O REGULAČNÍ PLÁN Z PODNĚTU NEBO NA ŽÁDOST, A U REGULAČNÍHO PLÁNU Z PODNĚTU STANOVENÍ PŘIMĚŘENÉ LHŮTY PRO JEHO VYDÁNÍ

Bez vlivu na řešení změny.

B.4.14. ZDŮVODNĚNÍ STANOVENÍ POŘADÍ ZMĚN V ÚZEMÍ (ETAPIAZCE)

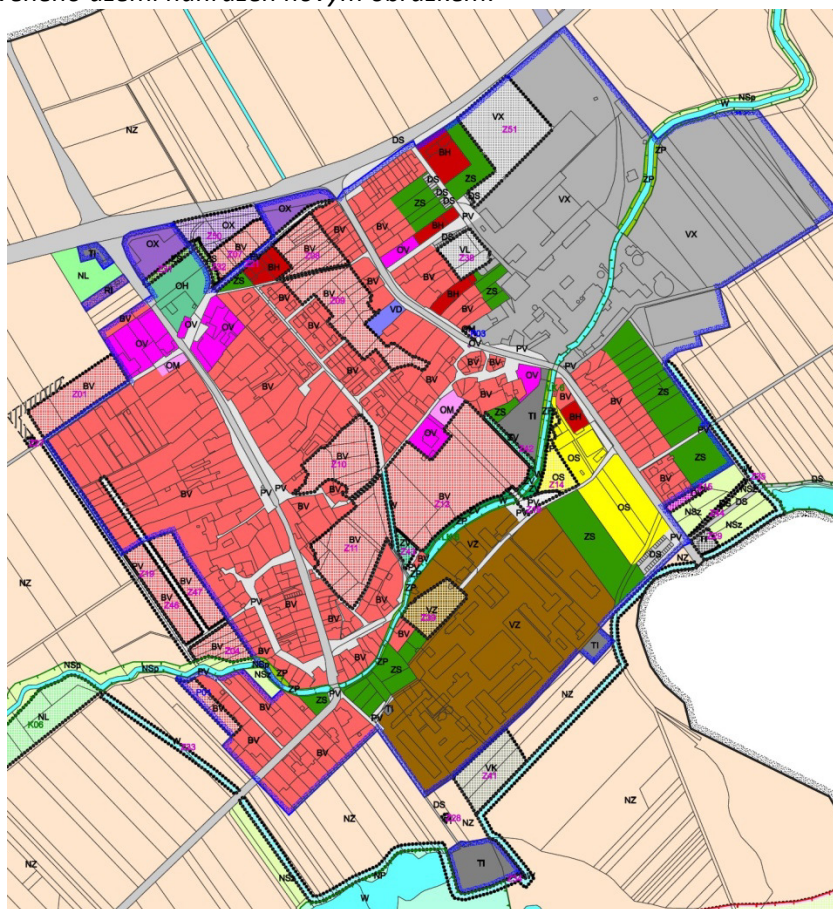
Bez vlivu na řešení změny.

B.4.15. ZDŮVODNĚNÍ VYMEZENÍ ARCHITEKTONICKY NEBO URBANISTICKY VÝZNAMNÝCH STAVEB, PRO KTERÉ MŮŽE VYPRACOVAT ARCHITEKTONICKOU ČÁST PROJEKTOVÉ DOKUMENTACE JEN AUTORIZOVANÝ ARCHITEKT

Bez vlivu na řešení změny.

B.5. VYHODNOCENÍ ÚČELNÉHO VYUŽITÍ ZASTAVĚNÉHO ÚZEMÍ A VYHODNOCENÍ POTŘEBY VYMEZENÍ ZASTAVITELNÝCH PLOCH

Obrázek zastavěného území nahrazen novým obrázkem:



Upraven odstavec:

Více než polovina výměry navrhovaných zastavitelných ploch je vymezena uvnitř zastavěného území. Jedná se především o plochy bydlení, které navazují na ty stávající a logicky tak doplňují zastavěné území. Navrhované plochy přestavby P01 a P03 zajistí vhodné využití dosud neefektivně využívaných ploch uvnitř zastavěného území. Zastavitelné plochy mimo zastavěné území jsou navrhovány v přímé návaznosti na něj. Jedná o nejnepříhodnější řešení z hlediska urbanistického, ekonomického, z hlediska soudržnosti obyvatel, ochrany nezastavěného území apod.

V oddíle:

Vyhodnocení potřeby dalších zastavitelných ploch

Doplňen odstavec:

Změnou č. 1 ÚP jsou vymezeny dvě zcela nové zastavitelné plochy, a to pro záchytný profil plavenin v řece Bečvě a pro účelovou komunikaci, obsluhující toto protipovodňové opatření. Jedná se o záměry související s komplexní ochranou před povodněmi sídel v blízkosti řeky Bečvy, proto je jejich vymezení žádoucí a nutné.

Ostatní bez vlivu na řešení změny.

C. VYHODNOCENÍ KOORDINACE VYUŽÍVÁNÍ ÚZEMÍ Z HLEDISKA ŠIRŠÍCH VZTAHŮ V ÚZEMÍ

C.1. ŠIRŠÍ VZTAHY

Bez vlivu na řešení změny.

C.2. VLASTNÍ POLOHA ŘEŠENÉHO ÚZEMÍ A JEHO POTENCIÁLY

Bez vlivu na řešení změny.

C.3. KOORDINACE VZÁJEMNÝCH VZTAHŮ SE SOUSEDNÍMI OBCEMI

Bez vlivu na řešení změny.

D. VYHODNOCENÍ SPLNĚNÍ POŽADAVKŮ ZADÁNÍ ZMĚNY Č. 1

A. Požadavky na základní koncepci rozvoje území obce, vyjádřené zejména v cílech zlepšování dosavadního stavu, včetně rozvoje obce a ochrany hodnot jejího území, v požadavcích na změnu charakteru obce, jejího vztahu k sídelní struktuře a dostupnosti veřejné infrastruktury; tyto požadavky lze dle potřeby dále upřesnit a doplnit v členění na požadavky na

1. Požadavky na urbanistickou koncepci, zejména na prověření plošného a prostorového uspořádání zastavěného území a na prověření možných změn, včetně vymezení zastavitelných ploch:

V textové části, kapitola F.2 Stanovení podmínek pro využití ploch s rozdílným způsobem využití a stanovení podmínek prostorového uspořádání, u plochy VZ - výroba a skladování - zemědělská výroba v bodu prostorové uspořádání: -výšková hladina zástavby provést změnu následovně: celková výška max. 30 m nad úroveň terénu.

Podmínky prostorového uspořádání plochy VZ upraveno dle zadání.

2. Požadavky na koncepci veřejné infrastruktury, zejména na prověření uspořádání veřejné infrastruktury a možnosti jejích změn:

Nejsou.

3. Požadavky na koncepci uspořádání krajiny, zejména na prověření plošného a prostorového uspořádání nezastavěného území a na prověření možných změn, včetně prověření, ve kterých plochách je vhodné vyloučit umístování staveb, zařízení a jiných opatření pro účely uvedené v § 18 odst. 5 stavebního zákona:

změna podmínek využití ploch pro možnost realizace uvedeného záměru – výstavby záchytného profilu plavenin:

- v dotčené ploše vodní a vodohospodářské /W/ požadujeme přesně definovat možnost přípustnosti stavby záchytného profilu plavenin,

V přípustném využití plochy W doplněno o záchytný profil plavenin.

- v dotčené ploše přírodní /NP/ požadujeme jako přípustné umístění staveb dopravní a technické infrastruktury.

V přípustném využití plochy NP doplněno o stavby související dopravní a technické infrastruktury.

- B. Požadavky na vymezení ploch a koridorů územních rezerv a na stanovení jejich využití, které bude nutno prověřit

Nejsou.

- C. Požadavky na prověření vymezení veřejně prospěšných staveb, veřejně prospěšných opatření a asanací, pro které bude možné uplatnit vyvlastnění nebo předkupní právo

Vymezení nové komunikace na části pozemku p.č. 260/1 k.ú. Prosenice podle DÚR stavby Bečva, Přerov – PPO města nad jezem, Opatření č. 2/40 – záchytný profil nad Přerovem.

Komunikace vymezena dle situačního výkresu projektu výše zmíněné stavby (dle toho vymezena také na části p.č. 260/1) jako zastavitelná plocha – veřejně prospěšná stavba VD03.

- D. Požadavky na prověření vymezení ploch a koridorů, ve kterých bude rozhodování o změnách v území podmíněno vydáním regulačního plánu, zpracováním územní studie nebo uzavřením dohody o parcelaci

Nejsou.

- E. Případný požadavek na zpracování variant řešení:

Není.

- F. Požadavky na uspořádání obsahu návrhu územního plánu a na uspořádání obsahu jeho odůvodnění včetně měřítek výkresů a počtu vyhotovení

Nejsou; struktura a uspořádání dokumentace účinného územního plánu bude zachována.

Splněno.

- G. Požadavky na vyhodnocení předpokládaných vlivů územního plánu na udržitelný rozvoj území.

Nejsou.

Shora uvedené body zahrnují:

1. Upřesnění požadavků vyplývajících z Politiky územního rozvoje:

Z Politiky územního rozvoje ČR ve znění Aktualizace č. 1

- bod 150d:

Koridory pro dvojitě vedení 400 kV Krasíkov-Prosenice a související plochy pro rozšíření elektrických stanic 400/110 kV – Prosenice.

Koridory a plochy umožňující navýšení výkonu zdrojů, transport výkonu z výrobních oblastí do oblastí spotřeby a zajišťující zvýšení spolehlivosti v oblasti střední a severní Moravy.

Změnou č. 1 ÚP prověřeno a respektováno – viz. kap. A.1.

- bod 150h:

Koridory pro dvojité vedení 400 kV Prosenice-Otrokovice a souvisejících ploch pro rozšíření elektrických stanic 400/110 kV – Prosenice.

Koridory vedení a plochy elektrických stanic umožňující transport výkonu z výrobních oblastí do oblastí spotřeby sever-jih a zajištění zvýšení spolehlivosti tranzitní schopnosti přenosové soustavy.

Změnou č. 1 ÚP prověřeno a respektováno – viz. kap. A.1.

- bod 167b: Úkoly pro územní plánování:

Vytvořit územní podmínky pro realizaci protipovodňové ochrany v povodí řeky Bečvy pomocí staveb a technických a přírodně blízkých opatření včetně suché nádrže Teplice. Zajistit plochy a koridory pro umístění související veřejné infrastruktury.

Změnou č. 1 ÚP prověřeno a respektováno – viz. kap. A.1. Vymezena nová návrhová plocha pro protipovodňové opatření – viz kap. B.4.3.2.

2. Upřesnění požadavků vyplývajících z územně plánovací dokumentace vydané krajem:

- Ze Zásad územního rozvoje Olomouckého kraje, právní stav po aktualizaci č. 1:

K zajištění provedení opatření ke snížení ohrožení území povodněmi se v územních plánech stanovuje respektovat tyto požadavky: bod 89.11: soubor staveb a opatření ke zkapacitnění koryta vodního toku Bečva dle Studie ochrany před povodněmi na území Olomouckého kraje, nahrazující dříve navrhované poldry Osek a Hranice

Změnou č. 1 ÚP prověřeno a respektováno – viz. kap. A.1. Vymezena nová návrhová plocha pro protipovodňové opatření – viz kap. B.4.3.2.

- Dokumentace návrhu změny č. 1 ÚP Prosenice bude obsahovat další požadavky vyplývající z vydané změny 2a Zásad územního rozvoje Olomouckého kraje.

Změnou č. 1 ÚP prověřeno a respektováno – viz. kap. A.1.

3. Upřesnění požadavků vyplývajících z územně analytických podkladů, zejména z problémů určených k řešení v územně plánovací dokumentaci a případně z doplňujících průzkumů a rozborů:

Předmět změny ÚP Prosenice vychází z dokumentace pro územní řízení 'Bečva, Přerov – PPO města nad jezem, Opatření č. 2/40 - záchytný profil nad Přerovem', Vodohospodářský rozvoj a výstavba a.s., Praha, 11/2016.

Změnou č. 1 ÚP prověřeno a respektováno. Vymezena nová návrhová plocha pro protipovodňové opatření – viz kap. B.4.3.2.

4. Další požadavky, například požadavky obce, požadavky vyplývající ze zprávy o uplatňování územního plánu podle § 55 odst. 1 stavebního zákona, nebo z projednání s dotčenými orgány a veřejností.

Vzhledem k termínu vydání ÚP Prosenice, nebyla zpráva o uplatňování územního plánu zastupitelstvu obce v souladu s ust. § 55 odst. 1 stavebního zákona předložena.

Změnou č. 1 ÚP respektováno.

Návrh Změny č. 1 územního plánu Prosenice je zpracován v souladu se schváleným zadáním Změny č. 1 Územního plánu Prosenice a obsahuje zpracované požadavky ze zadání.

E. VÝČET ZÁLEŽITOSTÍ NADMÍSTNÍHO VÝZNAMU, KTERÉ NEJSOU ŘEŠENY V ZÁSADÁCH ÚZEMNÍHO ROZVOJE (§ 43 Odst. 1 STAVEBNÍHO ZÁKONA), S ODŮVODNĚNÍM POTŘEBY JEJICH VYMEZENÍ

Bez vlivu na řešení změny.

F. VÝČET PRVKŮ REGULAČNÍHO PLÁNU S ODŮVODNĚNÍM JEJICH VYMEZENÍ

Regulační plán není v rámci Změny č. 1 územního plánu Prosenice zpracován.

G. VYHODNOCENÍ PŘEDPOKLÁDANÝCH DŮSLEDKŮ NAVRHOVANÉHO ŘEŠENÍ NA ZEMĚDĚLSKÝ PŮDNÍ FOND A POZEMKY URČENÉ K PLNĚNÍ FUNKCE LESA

Zastavitelné plochy:

V oddíle:

Občanské vybavení – se specifickým využitím (OX)

Upraven odstavec:

Z50 – plocha se nachází v severozápadní části obce na pozemcích zařazených do I. třídy ochrany ZPF. V předchozím územním plánu byla plocha vymezena pro občanskou vybavenost. Plocha je vymezena v lokalitě vklíněné mezi HZÚ a silnicí I/47. Jedná se tedy spíše o zbytkové plochy nevhodné pro zemědělské obhospodařování. Do plochy nezasahují investice do půdy. Hydrologické a odtokové poměry v území zůstanou zachovány.

V oddíle:

Dopravní infrastruktura – silniční (DS)

Doplňen odstavec:

Z48 – plocha je vymezena pro účelovou komunikaci obsluhující záchytný profil říčních plavenin (protipovodňové opatření). Dotčená půda je zařazena do IV. a V. třídy ochrany ZPF, zábor je zde pouze nezbytně nutný pro vybudování liniové stavby.

V oddíle:

Výroba a skladování – se specifickým využitím (VX)

Upraven odstavec:

Z51 – se nachází v severní části obce a je **částečně převzata z původního územního plánu**. Plocha se nachází uvnitř zastavěného území. Dotčená půda je pro zemědělské obhospodařování hůře dostupná a pro ZPF postradatelná. Zábor se týká pozemků zařazených do I. třídy ochrany ZPF. Plocha navazuje na stávající areál cukrovaru a logicky jej rozšiřuje východním směrem, díky čemuž je vyloučen případný negativní vliv na plochy bydlení. Svým tvarem a velikostí plocha nijak nenaruší obhospodařování okolních zemědělských pozemků. Hydrologické a odtokové poměry v území zůstanou zachovány. Síť zemědělských účelových komunikací zůstane zachována.

Vypuštěn odstavec:

Z45 – je vymezena částečně uvnitř zastavěného území obce. Rozšiřuje stávající výrobní areál cukrovaru o území, ve kterém se v současné době nachází kalové rybníky, jedná se tudíž o uvedení do souladu se skutečným stavem v území. Zábor se týká půdy v I. a převážně ve II. třídě ochrany ZPF, plocha nijak nenaruší obhospodařování okolních zemědělských pozemků, hydrologické a odtokové poměry zůstanou zachovány.

V oddíle:

Plochy vodní a vodohospodářské (W)

Doplňen odstavec:

Z49 – plocha je vymezena jako záchytný profil říčních plavenin v jižní části řešeného území na pozemcích zařazených do IV. a V. třídy ochrany ZPF v souladu s koncepcí stanovenou „Studii ochrany před povodněmi na území Olomouckého kraje“. Tvar a velikost řešené plochy nijak významně nenaruší obhospodařování okolních zemědělských pozemků. Síť zemědělských účelových komunikací zůstane zachována. Hydrologické poměry selepší. Realizace záchytného profilu bude mít významný pozitivní vliv na ochranu území před povodněmi.

V oddíle:

Plochy přestavby:

Vypuštěn odstavec:

P02 – jedná se o plochu přestavby z plochy BV na plochu VX. **Plocha nepodléhá záboru ZPF.**

Ostatní bez vlivu na řešení změny.

H. TEXT S VYZNAČENÍM ZMĚN

Text s vyznačením změn je zpracován samostatně jako **ČÁST I.01 – PRŮVODNÍ ZPRÁVA**.